

AIAS BUSTO ARSIZIO ONLUS "ANNIBALE TOSI"

Associazione Italiana Assistenza Spastici di Busto Arsizio
organizzazione non lucrativa di utilità sociale

CARTA DEI SERVIZI

EDIZIONE DEL MAGGIO 2016

Via Alba 30 – 21052 Busto Arsizio (VA) – tel. 0331 639328 – fax 0331 322710 e-
mail: segreteria@aias-busto.it – sito: www.aias-busto.it – C.F./P.IVA: 00647360122

INDICE

PRESENTAZIONE	pag. 3
MISSION	pag. 4
LA NOSTRA STORIA	pag. 4
PRINCIPI	pag. 5
STRUTTURA ORGANIZZATIVA	pag. 6
CENTRO DI RIABILITAZIONE	pag. 8
PATOLOGIE	pag. 8
MODALITA' DI ACCESSO	pag. 9
SERVIZI	pag. 11
FORMAZIONE E TIROCINI	pag. 24
SISTEMA QUALITA'	pag. 25
POLITICA PER LA QUALITA' e INDICATORI	pag. 26
ASSOCIAZIONE	pag. 28
COLLABORAZIONI	pag. 29
CONTATTI	pag. 30

PRESENTAZIONE

La Carta dei Servizi è lo strumento principale di comunicazione e informazione che dà una visione completa e approfondita di tutta la struttura Associativa.

Presenta una descrizione dei servizi offerti, delle patologie trattate, delle modalità di accesso, della struttura organizzativa e ogni altra informazione utile a fornire risposte concrete all'utenza, ad altri operatori del settore o, più in generale, a chiunque voglia prendere contatti con il nostro Centro.

La nostra Carta dei Servizi vuole essere un documento in continua evoluzione e per questo motivo viene costantemente aggiornata.

Uno degli obiettivi del documento è infatti quello di essere uno strumento di facile utilizzo in cui chiunque possa trovare risposte immediate, appropriate e competenti ai propri bisogni, soprattutto in merito alla riabilitazione e a tutti gli interventi volti a ridurre il più possibile le difficoltà legate alla disabilità, anche temporanea.

Il Centro di Riabilitazione ha come obiettivo primario la presa in carico globale della persona con disabilità curandone ogni aspetto riabilitativo e di relazione.

Dedichiamo particolare attenzione ai suggerimenti/osservazioni che ci vengono proposti dall'utenza, considerandoli parte di un percorso di miglioramento continuo.

Ci impegniamo costantemente nell'analizzare e quindi mettere in atto misure che prevengano o almeno attenuino gli effetti di eventuali rischi e siamo attenti nel cogliere possibili opportunità di crescita e/o di miglioramento.

L'impegno di tutto lo staff ha portato il Centro ad adottare un Sistema Qualità, certificato dal 2000, che ha definito percorsi e procedure grazie ai quali la struttura organizzativa ha avviato un percorso di eccellenza.

Riteniamo infatti che la condivisione ed il lavoro di equipe siano presupposti indispensabili per poter erogare un servizio di alta qualità e competenza.

MISSION

L'AIAS è principalmente un centro di riabilitazione neurologica e psichiatrica dell'età evolutiva. Le finalità del lavoro riabilitativo sono orientate al raggiungimento di una migliore qualità di vita del bambino e della sua famiglia, attraverso percorsi riabilitativi multidisciplinari.

Si occupa anche di riabilitazione neuromotoria di soggetti adulti affetti da esiti di patologie neurologiche e ortopediche di origine traumatica.

LA NOSTRA STORIA

L'AIAS di Busto Arsizio (Sezione e Centro di Riabilitazione) nasce nel 1966 da un'idea del Commendatore Annibale Tosi.

Inizialmente l'utenza era composta da un numero esiguo di bambini tutti affetti da paralisi spastica e venivano erogati esclusivamente trattamenti fisioterapici.

Ma già dopo pochi anni si è manifestata l'esigenza di riabilitare altre patologie ed in particolare i disturbi cognitivi, psicomotori e di linguaggio. Così dal 1975 il Centro ha potenziato i propri servizi inserendo la riabilitazione psicomotoria e logopedica.

Con il passare del tempo è aumentata progressivamente l'utenza e si sono fatti sempre più pressanti le richieste di riabilitare patologie psichiatriche e situazioni di disagio psicologico: ciò ha comportato la creazione di nuovi spazi per la terapia, spazi non più recuperabili nella sede di viale Piemonte.

Dopo un lungo iter burocratico l'Amministrazione Comunale ha messo a disposizione una parte del plesso scolastico "Aldo Moro" in cui si è trasferito il Centro nel 1996 dopo gli opportuni lavori di adeguamento.

In data 06.07.2006 l'AIAS è stata accreditata con delibera della Regione Lombardia n. 2887, mentre in data 01.08.06 è stato firmato il contratto di accreditamento con la Asl Provincia di Varese.

Negli ultimi anni è stata introdotta la riabilitazione neuropsicologica.

Nel dicembre 2008 è stato aperto il Servizio Neuromotorio e recupero funzionale adulti: ciò per andare incontro a continue e sempre più pressanti richieste di intervento di pazienti adulti con disabilità temporanee, patologie croniche o progressive non invalidanti.

Nel 2012 è stato inserito il nuovo servizio "Supporto didattico a bambini e a ragazzi con disturbo specifico dell'apprendimento", rivolto a soggetti affetti da questa patologia. Sempre nel 2012 è stato aperto il Centro Diurno Disabili a Somma Lombardo in cui viene attuato il "progetto sperimentale supporto per soggetti con disturbo dello spettro autistico", accreditato con la Regione Lombardia. Dal 2015 sono state recuperate le nuove DGR che hanno definito i criteri e i requisiti delle strutture accreditate (indicatori di appropriatezza).

PRINCIPI

Tutti i servizi offerti vengono erogati nel rispetto dei principi sanciti dalla Direttiva del Presidente del Consiglio dei Ministri del 27 gennaio 1994.

EGUAGLIANZA	Ogni persona ha il diritto di ricevere le cure mediche più appropriate senza discriminazione di sesso, razza, lingua, religione ed opinioni politiche.
IMPARZIALITA'	I comportamenti verso gli utenti devono ispirarsi ai criteri di obiettività, giustizia ed imparzialità.
CONTINUITA'	Gli operatori hanno il dovere di assicurare la continuità e la regolarità delle cure.
DIRITTO DI SCELTA	Ove sia consentito dalla Legislazione vigente, l'utente ha diritto di scegliere, tra i soggetti che erogano il servizio, quello che ritiene possa meglio soddisfare le sue esigenze.
PARTECIPAZIONE	All'utente è garantito il diritto all'informazione sul suo stato di salute e sulle prestazioni che gli vengono erogate. L'utente, attraverso gli strumenti messi a disposizione (questionario di soddisfazione, procedura di inoltro reclami, ecc.), può partecipare, fornendo suggerimenti/osservazioni al miglioramento dei servizi.

EFFICIENZA ED EFFICACIA Il servizio viene erogato in modo da garantire l'efficienza e l'efficacia.

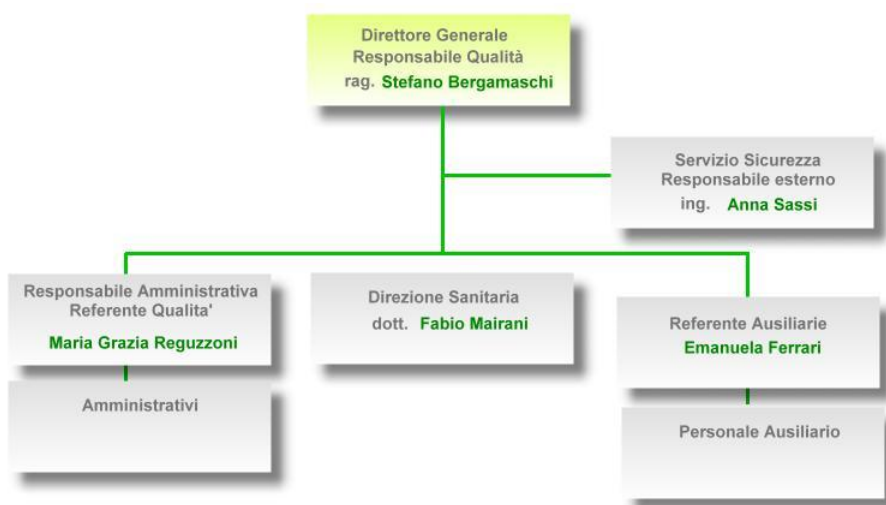
Viene sempre garantito il diritto alla Privacy nel rispetto del D. Lgs. 196/2003.

STRUTTURA ORGANIZZATIVA

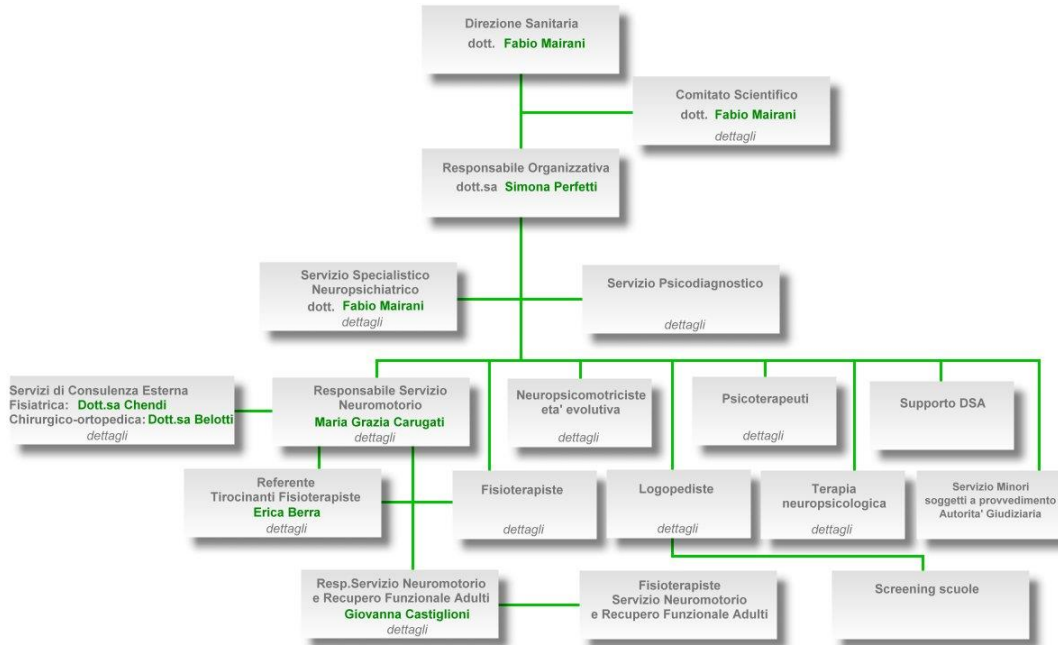
Organigramma di sezione



Direzione Generale



Direzione Sanitaria



Via Alba 30 – 21052 Busto Arsizio (VA) – tel. 0331 639328 – fax 0331 322710 e-mail: segreteria@aias-busto.it – sito: www.aias-busto.it – C.F./P.IVA: 00647360122



CENTRO DI RIABILITAZIONE

Il Centro eroga prestazioni nelle seguenti aree: **Neuropsichiatria Infantile** e **Neuromotorie / Recupero Funzionale adulti**.

Il Centro di Riabilitazione eroga trattamenti ambulatoriali sia in regime di accreditamento sia libero-professionali. Vengono erogati trattamenti anche in regime di convenzionamento con CDD.

PATOLOGIE

Patologie trattate dai Servizi di Neuropsichiatria dell'Età Evolutiva:

- Paralisi cerebrali infantili Paralisi periferiche
- Spina bifida
- Ritardi dello sviluppo motorio
- Patologie muscolari e neuromuscolari
- Ritardi e deficit di organizzazione del linguaggio
- Disturbi specifici di apprendimento dell'età evolutiva (lettura, scrittura, calcolo) Ritardo o deficit di organizzazione delle abilità psicomotorie
- Ritardi mentali e disturbi aspecifici di apprendimento
- Sindromi da alterazione globale dello sviluppo psicologico / autismo
- Disturbi depressivi e dell'affettività Disturbi d'ansia
- Disordini del comportamento e dell'adattamento sociale Disturbi somatoformi
- Disturbi del comportamento alimentare e del sonno Disturbi di personalità dell'adolescenza

Patologie trattate dal **Servizio di Riabilitazione neuromotoria e recupero funzionale adulti**:

- ortopediche: cervico-brachialgie, lombalgie, esiti di traumi con trattamento chirurgico o incruento, ricostruzioni artroplastiche di articolazioni lese, patologie della colonna quali atteggiamenti scoliotici o cifoti
- neurologiche: esiti di ictus cerebrale, patologie degenerative

Via Alba 30 – 21052 Busto Arsizio (VA) – tel. 0331 639328 – fax 0331 322710 e-mail: segreteria@aias-busto.it – sito: www.aias-busto.it –C.F./P.IVA: 00647360122



MODALITA' DI ACCESSO

E' possibile effettuare una prenotazione con la seguente modalità:

- visita specialistica neuropsichiatrica infantile, fisiatrice o chirurgico-ortopedica e trattamenti riabilitativi per minori (neuromotorio, logopedico, neuro-psicomotorio, psicoterapico): telefonicamente al n. 0331 639328 dal lunedì al venerdì: dalle 8,30 alle 12,30;
- trattamento riabilitativo neuromotorio: telefonicamente al n. 0331 639328 nei giorni di lunedì, mercoledì e venerdì: dalle 8,30 alle 12,15.

Modalità di accesso in regime di accreditamento

Per ottenere una visita o altra prestazione specialistica occorre prenotarsi al num. 0331-639328 o rivolgersi allo sportello (dal lunedì al giovedì dalle 8,15 alle 18,30 - venerdì dalle 8,15 alle 17,30) specificando il tipo di prestazione richiesta.

Il giorno della visita presentarsi alla Segreteria per la registrazione e consegnare i seguenti documenti:

- richiesta del Medico di Base o Pediatra di libera scelta o del medico specialista di una struttura pubblica, rilasciata su apposito ricettario.
- carta regionale dei servizi e Codice Fiscale
- tesserino esenzione (se maggiorenne esente per patologia)
- per prenotazioni di trattamenti riabilitativi è indispensabile presentare il PRI (progetto riabilitativo individuale) e impegnativa medica.

E' opportuno presentarsi alla visita con eventuale precedente documentazione sanitaria o referti diagnostici da consegnare direttamente al Medico.

Pagamento ticket

L'attuale normativa della Regione Lombardia prevede l'assoggettamento ai ticket sanitari per le prestazioni di specialistica.

Il pagamento deve avvenire allo sportello di accettazione, prima della prestazione.

Sono esclusi dal pagamento i possessori di esenzione per patologia, reddito, o età (fino a 18 anni: esenzione totale).

Modalità di accesso in regime di libera professione (solventi)

Per la registrazione occorre presentarsi alla reception per il saldo della prestazione e esibire i seguenti documenti:

- Codice fiscale e dati per la fatturazione
- Carta regionale dei servizi

E' opportuno presentarsi alla visita con eventuale precedente documentazione sanitaria o referti diagnostici da consegnare direttamente al Medico.

Sia per prestazione accreditata sia privata, al primo accesso è richiesta la firma sulla formula di consenso al trattamento dei dati sensibili, come previsto dal D.L. 196/03 (codice privacy).

Via Alba 30 – 21052 Busto Arsizio (VA) – tel. 0331 639328 – fax 0331 322710 e-mail: segreteria@aia-busto.it – sito: www.aia-busto.it –C.F./P.IVA: 00647360122

Liste di attesa

Vengono gestite liste di attesa suddivise per le varie specialità, che rispettano il criterio cronologico di prenotazione (fatti salvo eventuali interventi di carattere urgente, adeguatamente supportati da indicazioni mediche).

SERVIZI MEDICI



NEUROPSICHIATRIA ETA' EVOLUTIVA

Il Neuropsichiatra Infantile si occupa dello sviluppo neuropsichico e dei suoi disturbi, neurologici e psichici, nell'età compresa tra 0 e 18 anni.

A seconda dei casi è prevista l'interazione con altri SERVIZI MEDICI (servizio specialistico di consulenza in medicina fisica e riabilitativa e servizio specialistico di consulenza chirurgico-ortopedico e riabilitativo) e/o di diverse figure professionali esperte in età evolutiva, come lo psicologo, la terapeuta delle neuro psicomotricità dell'età evolutiva, la logopedista, ecc.

Medici Neuropsichiatri Infantili	Dott. Fabio Mairani - Dott.ssa Deborah Luraghi - Dott.ssa Luana Paternoster, Dott.ssa Luisa Gasola
A chi è indirizzato	Minori con patologie neuropsichiatriche dell'età evolutiva sia per prime visite sia per monitoraggi dei pazienti in carico o post dimissioni.
Attività	Prima visita, approfondimento diagnostico, prescrizione trattamenti riabilitativi, supporto e indirizzo nei diversi ambiti riabilitativi.
Servizio di indirizzo e supporto alle famiglie.	Impostazione e controllo, dove necessario, del corretto svolgimento dei trattamenti farmacologici.
Colloqui con la Famiglia	Come da programma riabilitativo individuale, o su richiesta.
Colloqui con gli Insegnanti	Come da programma riabilitativo individuale, o su richiesta.
Sintesi con i Terapisti	Come da programma riabilitativo individuale, o su richiesta.

Il servizio eroga prestazioni sia in regime di accreditamento sia in regime libero-professionale.



PSICODIAGNOSTICA

Il Servizio ha lo scopo di raccogliere il maggior numero di informazioni cliniche relative al paziente e pianificare un adeguato e mirato Progetto Riabilitativo Individuale, con conseguente esito positivo dell'iter riabilitativo sia nei tempi sia nella prognosi.

Dopo una prima visita il Medico Neuropsichiatra Infantile identifica il percorso diagnostico più appropriato (che può consistere in osservazioni, valutazioni testali, colloqui, ecc.), avvalendosi del supporto di eventuali altre figure professionali opportunamente abilitate alle attività richieste.

A conclusione di tale percorso l'équipe coinvolta rielabora i dati raccolti e identifica la corretta diagnosi.

Nel caso di indicazione di trattamento riabilitativo, il Medico elabora un nuovo Progetto Riabilitativo Individuale e programma riabilitativo, identificando nel contempo gli operatori più idonei a cui affidare il paziente e precisando obiettivi, frequenza, durata, strumenti, ecc.

Se non viene rilevata la necessità di trattamento si procede alla chiusura del fascicolo sanitario con relativa dimissione del paziente.

Entrambe le decisioni vengono riferite alla famiglia nel corso di un colloquio di restituzione.



MEDICINA FISICA E RIABILITAZIONE

Il servizio prevede:

- valutazioni funzionali di pazienti portatori delle patologie sotto riportate e per quelle trattate dal Servizio di Riabilitazione Neuromotoria e rieducazione funzionale adulti.;
- individuazione con gli operatori dei progetti e dei programmi terapeutici;
- collaborazione con il Servizio di Consulenza in Chirurgia Ortopedica e Riabilitativa per le indicazioni relative a forniture protesiche, chirurgia e somministrazione di tossina botulinica;
- visite su richiesta di pazienti esterni, sia in età evolutiva che adulti.

Medici specialisti in Medicina Fisica e Riabilitativa	Dott.ssa Patrizia Belotti, Dott.ssa Rosalia Chendi, Dr. Michele Bertoni
Giorni e orari visite	Su appuntamento
Patologie trattate	Esiti di paralisi cerebrale infantile, patologie neurologiche periferiche e osteoscheletriche
Valutazioni testali	Esame obiettivo, Gross Motor Functional Measure, Barthel, VAS, ecc.
Servizi di supporto	Servizio specialistico di consulenza di Chirurgia-ortopedica e riabilitativa e Tecnico Ortopedico

Il Servizio eroga prestazioni sia in regime di accreditamento sia in regime libero professionale.



CHIRURGIA ORTOPEDICA E RIABILITATIVA

Consulenze, solo in regime libero professionale, di neuro ortopedia per valutazioni funzionali mirate a:

- indicazione di trattamento chirurgico;
- monitoraggio a distanza dei trattamenti post-chirurgici;
- prescrizione di ortesi funzionali personalizzate;
- prescrizione di tossina botulinica.

Medico specialista in Chirurgia ortopedica e riabilitativa	Prof. Reinard Brunner
Patologie trattate	Esiti di paralisi cerebrale infantile, patologie neurologiche e ortopediche
Valutazioni testali	Esame muscolare-articolare, esame obiettivo
Servizi di supporto	Medico per chemiodenervazione, Medico specialista in medicina fisica e riabilitativa e Tecnico Ortopedico

Per la prenotazione di visita chirurgico ortopedica è indispensabile compilare e inviare il relativo modulo.

SERVIZI RIABILITATIVI



NEUROMOTORIO

Il Servizio si occupa del recupero funzionale delle alterazioni di postura e movimento attuato mediante:

- tecniche di terapia volte alla facilitazione dell'acquisizione delle tappe dello sviluppo psicomotorio
- uso di ortesi e ausili personalizzati per prevenire e contenere le deformità secondarie.

Operatori	Chiara Barbieri, Enrica Berra, Paola Bonomi, Maria Grazia Carugati, Giovanna Castiglioni, Anna Gorletta, Dr.ssa Laura Marinoni, Dr.ssa Sara Roccella.
Patologie trattate	Esiti di paralisi cerebrali infantili, malattie metaboliche e genetiche, mielomeningocele, malattie muscolari primarie e neurogene, dismorfismi osteoarticolari, neuropatie periferiche, artrogriposi.
Valutazioni testali	Scale di sviluppo motorio (Gross Motor Functional Measure - Barthel, ecc.)
Sintesi con il Medico Referente	Su prescrizione del Medico Referente, come da programma riabilitativo individuale, oppure in caso di necessità o variazione del piano riabilitativo.
Metodologie	Tecniche riabilitative previste dai protocolli interni standardizzati (protocollo per la valutazione ed il trattamento dei disturbi neuromotorie e protocollo tecarterapia).
Tecniche di terapia	Metodo Voyta, Bobath, Le Metayer, educazione-rieducazione funzionale ed ecologica in ambito motorio, sensoriale, percettivo e motivazionale (secondo Pierro e Ferrari). Incentivazione globale e recettiva della forza muscolare.
Attrezzature tecniche	Attrezzatura utile alla metodica applicata. Attrezzatura da palestra: cyclette, tapis roulant, ellittica, moto-med, console nintendo wii-fit con balance board
Colloqui con la Famiglia	Su prescrizione del Medico Referente (minimo una volta all'anno), come da programma riabilitativo individuale, o su richiesta.
Colloqui con le scuole	Su prescrizione del Medico Referente, come da programma riabilitativo individuale, o su richiesta delle insegnanti.
Modalità del trattamento	Sedute individuali: obiettivi, durata, frequenza e numero di trattamenti stabiliti dal Medico Referente nel programma riabilitativo individuale.
Consulenze	Chirurgo neuro-ortopedico, Fisiatra, Tecnico ortopedico per la realizzazione di ortesi funzionali e di posizione (con assistenza e supporto del Te-rapista), inoculazione della tossina botulinica.



NEUROPSICOMOTRICITA' ETA' EVOLUTIVA

La terapia psicomotoria si basa sul concetto che l'uomo è contemporaneamente "corpo e mente" e che, di conseguenza, il bambino cresce, si sviluppa e apprende attraverso il movimento ed il gioco.

Operatori	Dr.ssa Anna Carabelli - Dr.ssa Simona Perfetti - Manuela Coraca - Silvia Milani - Dr.ssa Michela Galimberti
Patologie trattate	La terapia neuropsicomotoria si occupa delle disarmonie evolutive della motricità, della comunicazione, dell'apprendimento e della relazione con l'obiettivo di favorire l'evoluzione delle potenzialità globali del bambino e l'adeguamento alle regole sociali migliorando la relazione e l'autonomia. A seconda della patologia può essere associata ad altri trattamenti quali fisioterapia, logopedia, terapia neuropsicologica, psicoterapia.
Valutazioni testali	Scala di sviluppo psicomotorio Test di sviluppo motorio, cognitivo e percettivo (Griffith, SR4-5, frostig, TPV)
Metodologie	Tecniche riabilitative previste dai protocolli interni standardizzati (protocollo per la valutazione ed il trattamento dei disturbi dell'apprendimento, protocollo per la valutazione ed il trattamento dei disturbi neuromotori)
Sintesi con il Medico Referente	Su prescrizione del Medico Referente, come da programma riabilitativo indivi-duale, oppure in caso di necessità o variazione del piano riabilitativo.
Colloqui con la Famiglia	Su prescrizione del Medico Referente, come da programma riabilitativo individuale, o su richiesta.
Colloqui con gli Insegnanti	Su prescrizione del Medico Referente, come da programma riabilitativo individuale, o su richiesta degli insegnanti.
Modalità del trattamento	Sedute individuali: obiettivi, durata, frequenza e numero di trattamenti stabiliti dal Medico Referente nel programma riabilitativo individuale, secondo la necessità.

Via Alba 30 – 21052 Busto Arsizio (VA) – tel. 0331 639328 – fax 0331 322710 e-mail: segreteria@aias-busto.it – sito: www.aias-busto.it –C.F./P.IVA: 00647360122



LOGOPEDICO

Il servizio di logopedia si occupa della valutazione e del trattamento dei disturbi di deglutizione, voce, linguaggio, ipoacusie e apprendimento dell'età evolutiva, al fine di migliorare la comunicazione, le capacità simbolico-espressive, le competenze linguistiche, anche mediante l'utilizzo di ausili informatici.

Operatori	Dr.ssa Francesca Castiglioni, Chiara Cavallari, Dr.ssa Celeste Civetta, Dr.ssa Letizia Mason, Dr.ssa Marzia Meda, Dr.ssa Lucia Pecoraro, Dr.ssa Jainina Tessari, Dr.ssa Silvia Torelli.
Patologie trattate	Disturbo evolutivo del linguaggio, difficoltà fono articolatorie, disordine fono-logico, deglutizione atipica, disturbi specifici dell'apprendimento (dislessia, disortografia, discalculia), disturbo della comprensione del linguaggio, balbuzie, disfonie infantili, disturbi del linguaggio e dell'apprendimento associati ad altra patologia.
Valutazioni testali	Screening di linguaggio (recettivo ed espressivo); Screening di lettura; Screening di scrittura; Screening di calcolo.
Metodologie	Tecniche riabilitative previste dai protocolli interni standardizzati (protocollo per la valutazione ed il trattamento dei disturbi dell'apprendimento, protocollo per la valutazione ed il trattamento dei disturbi del linguaggio)
Sintesi con il Medico Referente.	Su prescrizione del Medico Referente, come da programma riabilitativo individuale, oppure in caso di necessità o variazione del piano riabilitativo.
Colloqui con la Famiglia	Su prescrizione del Medico Referente, come da programma riabilitativo individuale, o su richiesta.
Colloqui con gli Insegnanti	Su prescrizione del Medico Referente, come da programma riabilitativo individuale, o su richiesta degli insegnanti.
Modalità del trattamento	Sedute individuali: obiettivi, durata, frequenza e numero di trattamenti stabiliti dal Medico Referente nel programma riabilitativo individuale, secondo la necessità.



PSICOTERAPICO

Il Servizio eroga la terapia psicoterapica tramite colloqui individuali o sedute di gioco. Ha l'obiettivo di sostenere l'evoluzione, la modulazione affettiva e l'elaborazione psicologica dell'esperienza interpersonale.

Operatori	Dott.ssa Deborah Luraghi, Dott. Fabio Mairani, Dott.ssa Luana Paternoster, Dr.ssa Chantal Brazzelli Lualdi, Dr.ssa Magali Grazzini, Dr.ssa Chiara Monzani, Dr.ssa Chiara Pigni, Dr.ssa Paola Rizzo, Dr.ssa Emanuela Valente, Dott.ssa Serena Zarini, Dott.ssa Tamia Volontè.
Patologie trattate	Psicopatologie e disturbi dello sviluppo: - disturbi dell'ansia e dell'attaccamento - disturbi dell'affettività -disturbi da deficit di attenzione-iperattività - disturbi del comportamento -disturbi delle condotte vegetative - disturbi generalizzati dello sviluppo - disturbi della personalità Disturbi psicologici associati ad altre condizioni patologiche o disabilità
Valutazioni testali	Test intellettivi test proiettivi scale sintomatologiche e comportamentali
Sintesi con il Medico Referente	Su prescrizione del Medico Referente, come da programma riabilitativo individuale, oppure in caso di necessità o variazione del piano riabilitativo.
Colloqui con la Famiglia	Su prescrizione del Medico Referente, come da programma riabilitativo individuale, o su richiesta.
Colloqui con gli Insegnanti	Su prescrizione del Medico Referente, come da programma riabilitativo individuale, o su richiesta.
Modalità del trattamento	Sedute individuali: obiettivi, durata, frequenza e numero di trattamenti stabiliti dal Medico Referente nel programma riabilitativo individuale, secondo la necessità.



NEUROPSICOLOGICO

La neuropsicologia è una branca delle neuroscienze che si caratterizza per il suo obiettivo di studiare i processi cognitivi e comportamentali, corredandoli con i meccanismi anatomico-funzionali che ne sottendono il funzionamento.

Nella sua applicazione clinica la neuropsicologia si occupa della diagnosi, gestione e riabilitazione dei pazienti con deficit cognitivi successivi a malattie o danni cerebrali di tipo vascolare o traumatico.

Essa prevede la valutazione dei pazienti mediante test standardizzati e validati, al fine di diagnosticarne e migliorarne le funzioni specifiche lese, come ad esempio linguaggio, attenzione, percezione, cognizione e comportamento.

In ambito evolutivo la neuropsicologica viene più spesso applicata nelle situazioni di disturbo evolutivo, ovvero in quelle situazioni cliniche in cui la carenza funzionale di una determinata abilità cognitiva non è conseguenza di un danno cerebrale o di una malattia, ma di particolari caratteristiche neurofisiologiche del bambino stesso.

Un esempio di tale situazione è costituito dal disturbo specifico dell'apprendimento in cui i meccanismi della letto-scrittura non vengono "persi", quanto piuttosto mai completamente acquisiti.

Operatori	Dott.ssa Marzia Bizzaro, Dott.ssa Antonella Bulso, Dr.ssa Milena Milani, Dr.ssa Maria Letizia Ceccuzzi, Dott.ssa Emanuela Valente
Patologie trattate	Disturbi specifici dell'apprendimento Deficit cognitivi e neurologici
Valutazioni testali	Screening di lettura, scrittura e calcolo Valutazioni cognitive, Prove attitudinali, Test proiettivi
Sintesi con il Medico Referente	Su prescrizione del Medico Referente, come da programma riabilitativo individuale, o in caso di necessità o variazione del piano riabilitativo.
Colloqui con la Famiglia	Su prescrizione del Medico Referente, come da programma riabilitativo individuale, o su richiesta.
Colloqui con gli Insegnanti	Su prescrizione del Medico Referente, come da programma riabilitativo individuale, o su richiesta.
Modalità del trattamento	Sedute individuali con obiettivi, frequenza e numero di trattamenti stabiliti dal Medico Referente nel programma riabilitativo individuale, secondo la necessità.

VALUTAZIONE E TRATTAMENTO DI MINORI SOGGETTI A PROVVEDIMENTI DELLE AUTORITA' GIUDIZIARIE

Dal 2009 la A.s.l. di Varese ci ha inserito nell'elenco delle Strutture preposte all'accoglienza di minori soggetti a provvedimenti di tutela giudiziaria, per valutazioni diagnostiche di Neuropsichiatria Infantile e presa in carico per trattamenti riabilitativi di psicoterapia.

Sono stati definiti con la Asl due specifici percorsi operativi a seconda della tipologia di supporto richiesto dalle Autorità Giudiziarie.

La richiesta di accesso deve essere formalizzata dagli Enti autorizzati dal Tribunale competente per il soggetto.

Il referente per il servizio è la Responsabile Organizzativa dr.ssa Perfetti Simona.

SERVIZI DI SUPPORTO



PSICOLOGICO ALLE FAMIGLIE

La struttura offre un servizio di consulenza, in regime di libera professione, esclusivamente per le famiglie dei bambini in trattamento.

La consulenza, a richiesta dell'utenza, è attuata solo a seguito di parere positivo del Medico di riferimento.



PER L'INSERIMENTO SCOLASTICO

L'attività della nostra équipe, affinché venga favorita la piena integrazione sociale e scolastica dei bambini assistiti, prevede dei periodici e programmati incontri con gli insegnanti e/o educatori delle scuole frequentate dagli stessi.

Durante tali incontri, alla presenza dei genitori, si prevede, se necessario, la stesura del profilo dinamico funzionale e del progetto educativo individualizzato del bambino.

Il Medico Neuropsichiatra di riferimento dell'assistito, secondo le disposizioni di legge, redige la diagnosi clinica e funzionale per la richiesta dell'insegnante di sostegno e/o dell'educatore professionale.

Le scuole possono richiedere un appuntamento preferibilmente utilizzando il form sul nostro sito nella sezione "servizi on line", oppure inviare fax al n. 0331 322710 o mail all'indirizzo segreteria@aias-busto.it.

Non vengono prese in considerazione richieste verbali o telefoniche.

A partire dall'anno scolastico 2008/2009 e 2009/2010 abbiamo iniziato una collaborazione, con il patrocinio del Comune di Busto Arsizio, con alcune scuole elementari per l'effettuazione di SCREENING SUI DISTURBI DI APPRENDIMENTO, rivolto ai bambini frequentanti le classi prime e seconde della scuola primaria e dell'ultimo anno della scuola materna. Contestualmente vengono organizzati eventi formativi per il personale docente della scuola.



AI TECNICI ORTOPEDICI

Il Centro offre ai propri utenti una consulenza ai tecnici ortopedici, sia presso la sede sia mantenendo costanti contatti con le ortopedie al fine di fornire precise indicazioni tecniche e di garantire un servizio completo e integrato con la riabilitazione.

La consolidata, qualificata e pluriennale esperienza del personale del Servizio di Riabilitazione Neuromotoria supporta il lavoro dei tecnici ortopedici durante le fasi di misura, calco, prova e verifica di ausili e ortesi quali: carrozzine, standing, deambulatori, unità posturali, tutori, ecc.. La necessità di prescrizioni ed il controllo post consegna sono sempre valutati in équipe con il Medico Specialista in Medicina Fisica e Riabilitativa.

Inoltre il Servizio Amministrativo si occupa di tutte le pratiche amministrative legate all'ottenimento di ausili, presidi ortopedici, ecc. fornendo anche un servizio gratuito di consulenza alla famiglia. Il servizio viene fornito esclusivamente agli utenti in carico.



SUPPORTO DIDATTICO A BAMBINI E RAGAZZI CON DISTURBO SPECIFICO DELL'APPRENDIMENTO

L'AIAS di Busto Arsizio onlus, che da più di quarant'anni si occupa del benessere psico-fisico di bambini e ragazzi, organizza un percorso formativo rivolto a bambini e a ragazzi con disturbo specifico dell'apprendimento.

Gli obiettivi dell'attività sono:

- migliorare il potenziale di apprendimento
- aumentare l'autostima dei bambini e dei ragazzi e la motivazione allo studio rendere l'alunno autonomo nelle esigenze scolastiche
- creare un percorso didattico-specifico come previsto dalla Legge 170/2010 creare una rete di collaborazione scuola e famiglia
- promuovere il benessere dell'alunno all'interno dell'ambiente scolastico

La gestione delle attività di questo supporto didattico è stata affidata alla Dott.ssa Antonella Bulso, psicologa esperta sui Disturbi Specifici dell'Apprendimento con adeguato profilo di competenze specifiche, di formazione e di esperienza nella attività con bambini e ragazzi con DSL.



SERVIZIO DI RIABILITAZIONE NEUROMOTORIA E RECUPERO FUNZIONALE ADULTI

Il Servizio è stato progettato a seguito di una pressante richiesta di riabilitazione di patologie neurologiche in fase post-acuta e ortopediche di pazienti adulti, in quanto i servizi presenti sul territorio hanno tempi di attesa prolungati.

Il Servizio viene erogato in 2 ambulatori, dislocati in una zona dedicata, forniti anche di attrezzature per diverse terapie fisiche (TECAR - ultrasuoni - ionoforesi - elettrostimolatore - tens) e in una palestra attrezzata con tapis roulant, cyclette, motomed, ecc. Il trattamento riabilitativo è supportato, ove richiesto, anche da tecniche di massaggio.

L'attività è svolta sia in regime di accreditamento con SSR, sia in regime libero professionale. Per andare incontro alle richieste dell'utenza sono garantiti orari di terapia anche durante la pausa pranzo e in fascia preserale.

I fisioterapisti del Servizio hanno formazione specifica nella riabilitazione di adulti con patologie ortopediche post traumatiche e neurologiche in fase post acuta, e per l'utilizzo di attrezzature di terapia fisica.

L'attività è costantemente monitorata dal Medico specializzato in terapia fisica e riabilitativa, che effettua anche prime visite, visite di controllo e di dimissione.

All'ingresso il Medico apre la cartella fisiatrica ed elabora il Progetto ed il programma riabilitativi individuali, stabilendo anche le modalità di controllo dell'andamento terapeutico. Vengono utilizzate le scale Barthel e V.A.S. per monitorare i risultati terapeutici ottenuti.

Il servizio viene erogato anche per pazienti provenienti da altre strutture, ove siano stati stilati il progetto riabilitativo individuale e il programma riabilitativo individuale da parte del Medico specialista in terapia fisica e riabilitativa (Fisiatra).

Modalità di prenotazione	lunedì - mercoledì - venerdì: dalle 8,30 alle 12,15. Telefonicamente al n. 0331 639328 o compilando il mod. on line. Per trattamenti riabilitativi di fisioterapia in regime di accreditamento e prescritti da medici Fisiatri di altra struttura è indispensabile essere in possesso del Programma/Progetto riabilitativo.
Responsabile del Servizio	FKT Giovanna Castiglioni
Medici Fisiatri	Dr. ssa Patrizia Belotti, Dr. Michele Bertoni, Dr.ssa Rosalia Chendi. Riceve su appuntamento.
Operatori	Dr.ssa Federica Colombo, Dr. Paolo Lucani, Dr.ssa Carolina Mandreoli.
Patologie Ortopediche	cervico-brachialgie, lombalgie, esiti di traumi con trattamento chirurgico o incruento, ricostruzioni artroplastiche di articolazioni lese, patologie della colonna quali atteggiamenti scoliotici o cifotici
Patologie Neurologiche	esiti di ictus cerebrale, patologie degenerative
Trattamenti erogati in	FKT: training del passo, esercizi propriocettivi, tecniche di riabilitazione neuromotoria, tecniche di cinesi terapia analitica, tecniche di rinforzo mu-

Via Alba 30 – 21052 Busto Arsizio (VA) – tel. 0331 639328 – fax 0331 322710 e-mail: segreteria@aias-busto.it – sito: www.aias-busto.it – C.F./P.IVA: 00647360122

regime di accreditamento	scolare, terapia fisica decontratturante, valutazione ausili/ortesi/protesi, addestramento ausili/protesi/ortesi, massoterapia
Terapia strumentale	In regime di libera professione: Tecar, Elettrostimolazione, Tens, Ultrasuoni, Ionoforesi
Orari di Apertura	dal lunedì al venerdì: 8,30-18,00

FORMAZIONE

In ottemperanza alla circolare Regione Lombardia n. 3 del 25.03.09, nell'ottica del miglioramento continuo del servizio erogato e allo scopo di fornire cure sempre più appropriate e tempestive all'utenza, l'AIAS dedica particolare attenzione alla formazione del proprio personale, specialmente per quanto riguarda le nuove metodologie diagnostiche e riabilitative e l'approfondimento di tematiche relative alle patologie trattate.

Il Centro progetta e organizza eventi formativi con crediti ECM, aperti anche a partecipanti esterni.

TIROCINI

L'AIAS ha in vigore convenzioni con Istituti Universitari (facoltà di Fisioterapia e Psicologia) e Scuole di Specializzazione (psicoterapia) per i tirocini formativi degli studenti e didattico – orientativi per la conoscenza del mondo del lavoro.



SISTEMA QUALITA'

La nostra Associazione, da un decennio, ha implementato e sviluppato un Sistema di gestione qualità per tutte le sue attività.

La scelta di tale percorso ci permette di verificare costantemente il livello qualitativo dei servizi resi all'utenza e di intervenire tempestivamente ed efficacemente per risolvere eventuali anomalie o prevenire possibili situazioni critiche e ridurre così i rischi potenziali di errori sia in fase diagnostica sia durante l'iter riabilitativo.

L'impegno assunto dal nostro Centro nei confronti dell'utenza è esplicitato nella "politica della qualità", documento in cui sono messi in evidenza i nostri principi ispiratori, la promozione del miglioramento continuo, la trasparenza gestionale, la valorizzazione /coinvolgimento di tutti gli operatori, l'analisi dei rischi e la valutazione di nuove opportunità.

L'adozione della norma ISO 9001 ci permette di agire secondo i requisiti di qualità previsti e di verificare costantemente il Sistema Qualità e tutte le procedure applicate, sempre nell'ottica della centralità dell'utente e delle prestazioni erogate.

Anche il nuovo sistema di accreditamento e le DGR emanate dalla Regione Lombardia hanno favorito il miglioramento della gestione dei pazienti.

Allo scopo di fornire prestazioni sempre più efficaci la Direzione Sanitaria ed il Comitato Scientifico hanno, da qualche anno, elaborato dei protocolli sanitari ritenendoli strumenti indispensabili per garantire ai pazienti percorsi diagnostico-riabilitativi mirati e idonei.

POLITICA PER LA QUALITA'

Da oltre 45 anni le finalità del lavoro riabilitativo della nostra Associazione sono orientate al raggiungimento di una migliore qualità di vita del disabile e della sua famiglia.

Per questo motivo poniamo l'individuo, con la sua patologia, ma soprattutto con le sue risorse e le sue potenzialità, al centro della nostra attività quotidiana.

Questa filosofia coinvolge sia l'aspetto organizzativo e strutturale della nostra realtà operativa, sia i contenuti professionali e scientifici dei servizi riabilitativi che vengono erogati dal Centro.

Da più di un decennio abbiamo quindi deciso di cogliere l'opportunità di adottare un Sistema Qualità, con lo scopo di ottimizzare e migliorare tutti i processi attraverso l'identificazione di livelli di responsabilità funzionale, al fine di aumentare l'efficacia e l'efficienza delle attività riabilitative erogate a favore degli utenti.

La nostra "politica per la qualità" si traduce quindi nell'applicazione dei seguenti principi: qualità, competenza ed efficienza.

L'Aias si impegna quindi a raggiungere primariamente i seguenti obiettivi:

- erogare i servizi applicando criteri di imparzialità e continuità;
- applicare il D.Lgs 196/03 per quanto riguarda la riservatezza nel trattamento dei dati personali e sensibili;
- garantire l'efficacia e l'efficienza dei servizi anche attraverso il monitoraggio del livello di soddisfazione degli utenti, così da rispondere in modo più adeguato e tempestivo alle esigenze manifestate dagli stessi;
- applicare processi diagnostico-riabilitativi, attraverso l'utilizzo di protocolli sanitari, personalizzando gli interventi in funzione delle caratteristiche individuali degli utenti;
- aggiornare costantemente gli strumenti riabilitativi con le nuove opportunità offerte dalla scienza e dalla tecnologia per mantenere un elevato standard di intervento terapeutico;
- attuare sistemi di gestione operativi che garantiscano flessibilità nell'erogazione dei trattamenti riabilitativi al fine di assicurare maggiori opportunità di assistenza agli utenti;
- assicurare un costante aggiornamento ai propri operatori in funzione del loro profilo professionale, tenuto conto anche del coinvolgimento di tutte le risorse nella definizione degli obiettivi, generali o specifici, e degli impegni necessari per il loro raggiungimento;
- creare liste di attesa che rispettino il criterio cronologico di prenotazione (**fatti salvi eventuali interventi di carattere urgente, adeguatamente supportati da indicazioni mediche**).

In particolare periodicamente viene valutato il raggiungimento degli obiettivi clinici, attraverso una metodologia di valutazione oggettiva del grado di autonomia raggiunto dal soggetto trattato, sia in età evolutiva che in età adulta.

Per tutto ciò, l'AIAS assicura processi uniformi di selezione e formazione di tutti gli operatori, dipendenti o consulenti.

Particolare attenzione viene prestata alla valutazione e alla crescita delle competenze professionali, attraverso l'applicazione di metodiche consolidate e sperimentali, al fine di creare anche condizioni di benessere e di soddisfazione per tutti i collaboratori.

INDICATORI

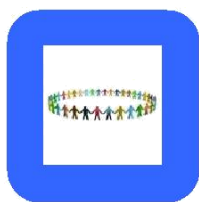
La nostra Associazione ha introdotto il monitoraggio continuo di indicatori al fine di verificare costantemente l'esito dei propri processi, sia clinici sia organizzativi.

Gli indicatori scelti esplorano l'area gestionale, l'area clinica e quella organizzativa e sono descritti nel Manuale della Qualità e nel registro degli indicatori.

La definizione degli indicatori clinici è stata elaborata dal Comitato Scientifico al fine di rendere omogenee le metodologie di valutazione e di favorire la condivisione delle procedure da parte degli operatori dei servizi riabilitativi.

Le valutazioni degli indicatori viene effettuata periodicamente, durante il riesame della direzione e l'analisi dei risultati raccolti è uno strumento per adottare appropriati correttivi.

Uno dei nostri valori principali, espresso anche nel codice etico, è quello di "fornire cure appropriate e sicure" a tutti gli utenti.



ASSOCIAZIONE

La Sezione, nata insieme al Centro di Riabilitazione nel 1966, svolge un ruolo sociale e di rappresentanza.

Sono organi della Sezione: l'Assemblea dei Soci, il Consiglio Direttivo, il Comitato Esecutivo ed il Collegio dei Revisori dei Conti. Il funzionamento di questi organi è disciplinato dallo Statuto.

Il primo Presidente è stato il fondatore Comm. Annibale Tosi che ha ricoperto la carica fino ai primi anni '80.

Al suo successore Dr. Giuseppe Castiglioni si deve soprattutto l'ottenimento della nuova sede. Dal 1996 è Presidente Bruno Ceccuzzi a cui si devono importanti cambiamenti.

L'attività della Sezione è prettamente sociale e di rappresentanza.

La qualità di Socio si acquisisce compilando l'apposita domanda e versando la quota associativa annuale, il cui importo è stabilito dall'Assemblea Nazionale.

COLLABORAZIONI

L'AIAS ha attivato una serie di collaborazioni/interazioni con gli Enti territoriali (Scuole di ogni ordine e grado, Servizi Sociali, ecc.) allo scopo di fornire un servizio efficace e volto a favorire la completa integrazione dei disabili in ogni ambito della vita sociale.

L'AIAS, su richiesta della ASL Provincia di Varese, ha implementato un servizio di collaborazione con il Tribunale dei Minori per l'effettuazione di iter diagnostici ed eventuali trattamenti riabilitativi psicoterapici e/o psicomotori di minori segnalati dai servizi territoriali, in particolare della zona sud della Provincia stessa.

Dal 2009 è stata attivata una collaborazione con il Patronato INAS CISL al fine di fornire un supporto amministrativo alle famiglie per la gestione delle pratiche relative ai benefici a favore dei soggetti con disabilità.

Sono in vigore anche una serie di collaborazioni con altre Associazioni territoriali (PAD, ANFFAS, LEDHA, Comitato Regionale AIAS, Centro NATURABILE, ecc.).

E' socio fondatore del Coordinamento Varesino per la disabilità costituitosi in data 13.04.2010 per dare un'unica voce alla difesa dei diritti delle persone con disabilità nel territorio della provincia.

CONTATTI

Centro di Riabilitazione AIAS Busto A. onlus "Annibale Tosi"

Indirizzo: Via Alba 30 - 21052 Busto Arsizio (VA)
Email: segreteria@aias-busto.it
Sito internet: www.aias-busto.it
Tel. segreteria: 0331-639328
Fax: 0331-322710

Presidente: Bruno Ceccuzzi
Email: presidenza@aias-busto.it
Per appuntamento, chiamare la Segreteria.

Vice Presidente: [dr. Gianluca Castiglioni](#)
Email: vicepresidente@aias-busto.it
Per appuntamento, chiamare la Segreteria.

Direttore Generale: [rag. Stefano Bergamaschi](#)
Email: bergamaschi.stefano@aias-busto.it Segreteria:
0331-639328

Direzione Sanitaria: [dr. Fabio Mairani](#)
Email: direzionesanitaria@aias-busto.it Segreteria:
0331-639328

Medici NPI

dr. Fabio Mairani	Email:	fabio.mairani@aias-busto.it
dr.ssa Deborah Luraghi	Email:	luraghi.deborah@aias-busto.it
dr.ssa Luana Paternoster	Email:	paternoster.luana@aias-busto.it
dr.ssa Luisa Gasola	Email:	gasola.luisa@aias-busto.it

Per appuntamento: 0331-639328

Medici specialisti in Medicina Fisica e Riabilitativa [dr.ssa](#)
Rosalia Chendi, [dr.ssa](#) Patrizia Belotti, Dr. Michele Bertoni.
Email: medicifisiatri@aias-busto.it
Per appuntamento: 0331-639328

Responsabile Organizzativa e responsabile attività tirocinio di psicologia: [dr.ssa Simona Perfetti](#)
Email: perfetti.simona@aias-busto.it

Responsabile servizio di Fisioterapia: [FKT Maria Grazia Carugati](#)
Email: carugati.mariagrazia@aias-busto.it

Responsabile servizio Neuromotorio Adulti: [FKT Giovanna Castiglioni](#)
Email: castiglioni.giovanna@aias-busto.it

Responsabile attività tirocinio area neuromotoria: [FKT Enrica Berra](#) Email: berra.enrica@aias-busto.it

Responsabile amministrativa e referente qualità: [Maria Grazia Reguzzoni](#)
Email: reguzzoni.grazia@aias-busto.it

Responsabile servizi di segreteria: [Patrizia Battagion](#)
Email: battagion.patrizia@aias-busto.it

Via Alba 30 – 21052 Busto Arsizio (VA) – tel. 0331 639328 – fax 0331 322710 e-mail: segreteria@aias-busto.it – sito: www.aias-busto.it – C.F./P.IVA: 00647360122