

AIAS BUSTO ARSIZIO ONLUS "ANNIBALE TOSI"

Associazione Italiana Assistenza Spastici di Busto Arsizio
organizzazione non lucrativa di utilità sociale

CARTA DEI SERVIZI

EDIZIONE DI OTTOBRE 2020

Via Alba 30 – 21052 Busto Arsizio (VA) – tel. 0331 639328 – fax 0331 322710
e-mail: segreteria@aias-busto.it – sito: www.aias-busto.it – C.F./P.IVA: 00647360122

INDICE

• PRESENTAZIONE	PAG. 3
• MISSION/LA NOSTRA STORIA	PAG. 4
• PRINCIPI	PAG. 5
• STRUTTURA ORGANIZZATIVA	PAG. 6
• CENTRO DI RIABILITAZIONE/PATOLOGIE	PAG. 7
• MODALITA' DI ACCESSO	PAG. 8
• CONTINUITA' ASSISTENZIALE/DIMISSIONI	PAG. 10
• SERVIZI MEDICI	PAG. 11
• SERVIZI RIABILITATIVI	PAG. 15
• SERVIZI DI SUPPORTO	PAG. 21
• SERVIZIO DI RIABILITAZIONE NEUROMOTORIA E RECUPERO FUNZIONALE ADULTI	PAG. 23
• SISTEMA QUALITA'	PAG. 25
• ASSOCIAZIONE	PAG. 28
• CONTATTI	PAG. 30
• COME RAGGIUNGERCI	PAG. 31

PRESENTAZIONE

La nostra Carta dei Servizi vuole essere lo strumento principale di comunicazione, trasparenza e informazione della nostra Associazione verso l'esterno.

In essa è possibile trovare tutte le informazioni utili per l'utenza, per altri operatori del settore o, più in generale per chiunque voglia prendere contatti con il nostro Centro.

La nostra Carta dei Servizi è un documento in continua evoluzione e per questo motivo viene costantemente aggiornata.

Uno degli obiettivi è infatti quello di essere uno strumento di facile utilizzo in cui chiunque possa trovare risposte immediate, appropriate e competenti ai propri bisogni, soprattutto in merito alla riabilitazione e a tutti gli interventi volti a ridurre il più possibile le difficoltà legate alla disabilità, anche temporanea.

Il Centro di Riabilitazione declina la sua mission nella presa in carico globale della persona con disabilità, curandone ogni aspetto riabilitativo e di relazione.

Dedichiamo particolare attenzione ai suggerimenti/osservazioni che ci vengono proposti dall'utenza, considerandoli parte di un percorso di miglioramento continuo.

Ci impegniamo costantemente nell'analizzare e quindi mettere in atto misure che prevengano o almeno attenuino gli effetti di probabili rischi e siamo attenti nel cogliere possibili opportunità di crescita e/o di miglioramento.

L'impegno di tutto lo staff ha portato il Centro ad adottare un Sistema Qualità, certificato dal 2000, secondo la norma Uni En Iso 9001/2015, che ha definito percorsi, procedure e protocolli grazie ai quali l'AIAS si pone tra le associazioni di eccellenza del territorio.

Riteniamo infatti che la condivisione ed il lavoro di équipe siano presupposti indispensabili per poter erogare un servizio di alta qualità e competenza.

MISSION

L'AIAS è principalmente un Centro di Riabilitazione neurologica e psichiatrica dell'età evolutiva. Le finalità del lavoro riabilitativo sono orientate al raggiungimento di una migliore qualità di vita del bambino e della sua famiglia, attraverso percorsi riabilitativi multidisciplinari.

L'AIAS si occupa anche di riabilitazione neuromotoria di soggetti adulti affetti da esiti di patologie neurologiche e ortopediche di origine traumatica.

LA NOSTRA STORIA

L'AIAS di Busto Arsizio (Sezione e Centro di Riabilitazione) nasce nel 1966 da un'idea del Commendatore Annibale Tosi.

Inizialmente l'utenza era composta da un numero esiguo di bambini tutti affetti da paralisi cerebrale infantile e venivano erogati esclusivamente trattamenti fisioterapici.

Ma già dopo pochi anni si è manifestata l'esigenza di riabilitare altre patologie ed in particolare i disturbi cognitivi, psicomotori e di linguaggio. Così dal 1975 il Centro ha potenziato i propri servizi inserendo la riabilitazione psicomotoria e logopedica.

Con il passare del tempo è aumentata progressivamente l'utenza e si sono fatti sempre più pressanti le richieste di riabilitare patologie psichiatriche e situazioni di disagio psicologico: ciò ha comportato la creazione di nuovi spazi per la terapia, spazi non più recuperabili nella sede di viale Piemonte.

Dopo un lungo iter burocratico l'Amministrazione Comunale ha messo a disposizione una parte del plesso scolastico "Aldo Moro" in cui si è trasferito il Centro nel 1996 dopo gli opportuni lavori di adeguamento.

In data 06.07.2006 l'AIAS è stata accreditata con delibera della Regione Lombardia n. 2887, mentre in data 01.08.06 è stato firmato il contratto di accreditamento con la Asl Provincia di Varese.

Negli ultimi anni è stata introdotta la riabilitazione neuropsicologica.

Nel dicembre 2008 è stato aperto il Servizio Neuromotorio e recupero funzionale adulti: ciò per andare incontro a continue e sempre più pressanti richieste di intervento di pazienti adulti con disabilità temporanee, patologie croniche o progressive non invalidanti.

Nel 2012 è stato inserito il nuovo servizio "Supporto didattico a bambini e a ragazzi con disturbo specifico dell'apprendimento", rivolto a soggetti affetti da questa patologia. Sempre nel 2012 è stato aperto il Centro Diurno Disabili in cui viene attuato il "progetto sperimentale di supporto per soggetti con disturbo dello spettro autistico", accreditato con la Regione Lombardia. Dal 2015 sono state recepite le nuove DGR che hanno definito i criteri e i requisiti delle strutture accreditate (indicatori di appropriatezza).

PRINCIPI

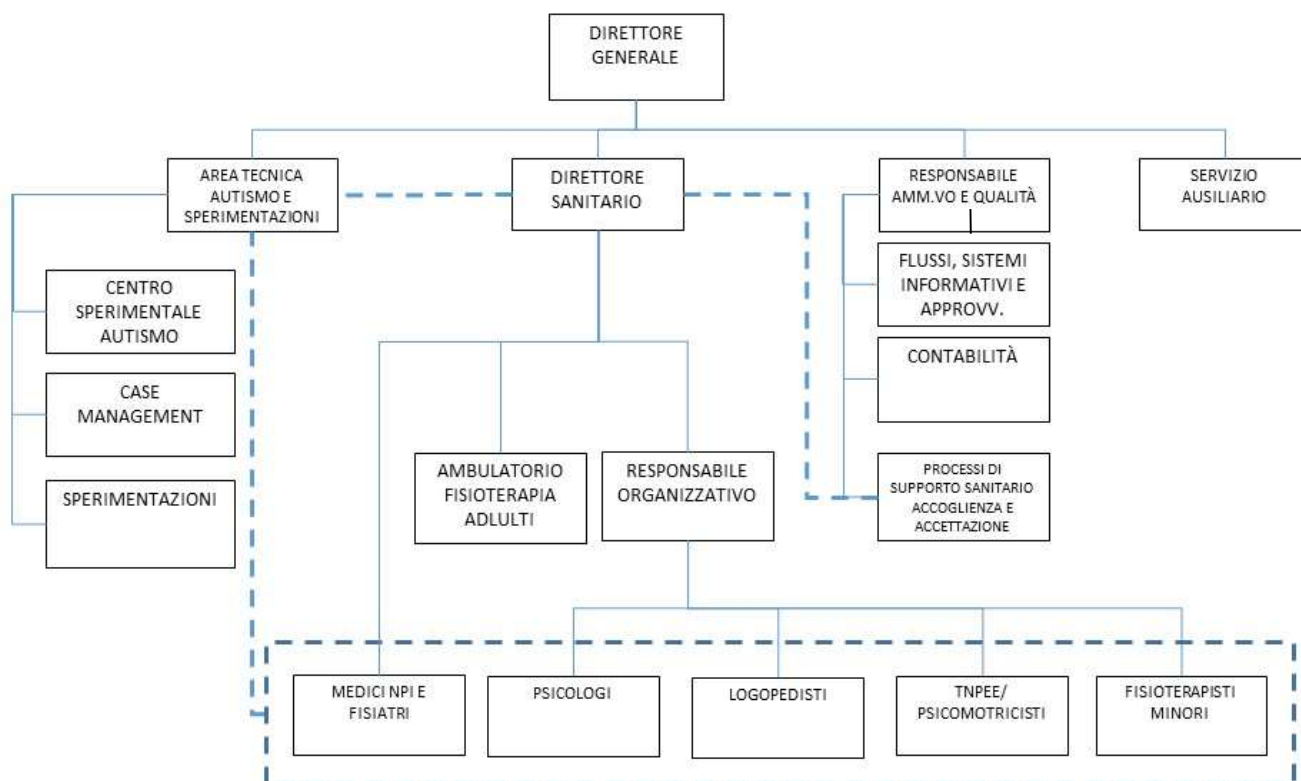
Tutti i servizi offerti vengono erogati nel rispetto dei principi sanciti dalla Direttiva del Presidente del Consiglio dei Ministri del 27 gennaio 1994.

EGUAGLIANZA	Ogni persona ha il diritto di ricevere le cure mediche più appropriate senza discriminazione di sesso, razza, lingua, religione ed opinioni politiche.
IMPARZIALITA'	I comportamenti verso gli utenti devono ispirarsi ai criteri di obiettività, giustizia ed imparzialità.
CONTINUITA'	Gli operatori hanno il dovere di assicurare la continuità e la regolarità delle cure.
DIRITTO DI SCELTA	Ove sia consentito dalla Legislazione vigente, l'utente ha diritto di scegliere, tra i soggetti che erogano il servizio, quello che ritiene possa meglio soddisfare le sue esigenze.
PARTECIPAZIONE	All'utente è garantito il diritto all'informazione sul suo stato di salute e sulle prestazioni che gli vengono erogate. L'utente, attraverso gli strumenti messi a disposizione (questionario di soddisfazione, procedura di inoltro reclami, ecc.), può partecipare, fornendo suggerimenti/osservazioni al miglioramento dei servizi.
EFFICIENZA ED EFFICACIA	Il servizio viene erogato in modo da garantire l'efficienza e l'efficacia.

Viene sempre garantito il diritto alla Privacy nel rispetto del Regolamento 2016/679 del Parlamento Europeo e del Consiglio del 27.04.2016.

STRUTTURA ORGANIZZATIVA

ORGANIGRAMMA



COMPOSIZIONE COMITATO ESECUTIVO

Presidente
Vice Presidente
Tesoriere
Segretario
Direttore Generale



CENTRO DI RIABILITAZIONE

Il Centro eroga prestazioni nelle seguenti aree: **Neuropsichiatria Infantile e Neuromotoria e Recupero Funzionale adulti.**

Vengono erogati trattamenti ambulatoriali in regime di accreditamento, in libera professione e in regime di convenzionamento con CDD.

L'orario di funzionamento del Centro è: dal lunedì al venerdì dalle ore 8,15 alle ore 18,45.

PATOLOGIE

Le patologie trattate dai Servizi di Neuropsichiatria dell'Età Evolutiva (0-18 anni) sono:

- Paralisi cerebrali infantili
- Paralisi periferiche
- Spina bifida
- Ritardi dello sviluppo motorio
- Patologie muscolari e neuromuscolari
- Ritardi e deficit di organizzazione del linguaggio
- Disturbi specifici di apprendimento dell'età evolutiva (lettura, scrittura, calcolo)
- Ritardo o deficit di organizzazione delle abilità psicomotorie
- Ritardi mentali e disturbi aspecifici di apprendimento
- Disturbi dello spettro autistico
- Disturbi psicotici
- Disturbi depressivi e dell'affettività
- Disturbi d'ansia
- Disordini del comportamento e dell'adattamento sociale
- Disturbi somatoformi
- Disturbi del comportamento alimentare e del sonno
- Disturbi di personalità dell'adolescenza

Le patologie trattate dal **Servizio di Riabilitazione neuromotoria e recupero funzionale adulti (over 18 anni)** sono:

- ortopediche: cervico-brachialgie, lombalgie, esiti di traumi con trattamento chirurgico o incruento, ricostruzioni artroplastiche di articolazioni lese, patologie della colonna quali atteggiamenti scoliotici o cifotici;
- neurologiche: esiti di ictus cerebrale, patologie degenerative

La prestazione richiesta può essere erogata in regime di accreditamento o di libera professione. Alla prenotazione viene fornita informazione circa i tempi di attesa.



MODALITA' DI ACCESSO

E' possibile effettuare tutte le prenotazioni presso l'accettazione oppure:

- per visita specialistica neuropsichiatrica infantile, fisiatrice o chirurgico-ortopedica e trattamenti riabilitativi per minori (neuromotorio, logopedico, neuro-psicomotorio, psicoterapico e riabilitazione neuropsicologica): telefonicamente al n. 0331 639328 dal lunedì al giovedì dalle 8.00 alle 18.00 e venerdì dalle 8.00 alle 17.00;
- per trattamento riabilitativo neuromotorio adulti: telefonicamente al n. 0331 639328 nei giorni dal lunedì al venerdì dalle 12.45 alle 13.45.

Modalità di accesso per visita specialistica in regime di accreditamento

Il giorno della visita occorre presentarsi in accettazione con almeno 15 minuti di anticipo per la registrazione e la consegna dei seguenti documenti:

- richiesta del Medico di Base o Pediatra di libera scelta, rilasciata su apposito ricettario con la dicitura "visita specialistica NPI" o "visita specialistica fisiatrice";
- Carta Regionale dei Servizi e Codice Fiscale;
- tesserino esenzione (se maggiorenne esente per patologia).

Non saranno effettuate prestazioni in assenza della documentazione di cui sopra.

E' inoltre opportuno presentarsi alla visita con eventuale precedente documentazione sanitaria o referti diagnostici da consegnare direttamente al Medico.

Modalità di accesso per trattamento riabilitativo in regime di accreditamento

Per accedere direttamente al trattamento riabilitativo, dopo la prenotazione, occorre presentare i seguenti documenti:

- richiesta del Medico di Base/Pediatra di libera scelta o del Medico Specialista di struttura pubblica con specifica della tipologia di trattamento e del numero di sedute;
- Carta Regionale dei Servizi;
- tesserino di esenzione (se maggiorenne esente per patologia)
- Progetto riabilitativo individuale (PRI).

Pagamento ticket

L'attuale normativa della Regione Lombardia prevede l'assoggettamento ai ticket sanitari per le prestazioni di specialistica.

I ticket sono stabiliti dalla normativa.

Il pagamento deve avvenire allo sportello di accettazione, prima dell'erogazione della prestazione. Sono esclusi dal pagamento i possessori di esenzione per patologia, reddito, o età (fino a 18 anni: esenzione totale).

Modalità di accesso in regime di libera professione (solventi)

Per la registrazione occorre presentarsi all'accettazione per il saldo della prestazione muniti di Carta regionale dei Servizi.

E' opportuno presentarsi alla visita con eventuale precedente documentazione sanitaria o referti diagnostici da consegnare direttamente al Medico.

Le visite specialistiche chirurgico-ortopediche vengono erogate esclusivamente in regime di solvenza.

Per tutte le tipologie di prestazioni, al primo accesso, è richiesta la firma sulla formula di consenso al trattamento dei dati sensibili, come previsto dal Regolamento (UE) 2016/679 del Parlamento Europeo e del Consiglio del 27.04.2016.

Liste di attesa

Vengono gestite liste di attesa suddivise per le varie specialità, che rispettano il criterio strettamente cronologico di prenotazione (fatti salvo eventuali interventi di carattere urgente, adeguatamente supportati da indicazioni mediche) o i casi segnalati dal Tribunale dei Minori.

Richiesta di documentazione sanitaria

L'utente può richiedere diverse tipologie di documenti sia di origine sanitaria sia di competenza amministrativa. I tempi di rilascio sono per tutti i documenti di minimo 15 gg. lavorativi. La richiesta deve essere presentata rivolgendosi all'accettazione e sottoscrivendo il relativo modulo. La tipologia dei documenti che possono essere richiesti sono:

- certificati per uso assicurativo;
- copia cartella clinica;
- diagnosi funzionali-relazioni per integrazione scolastica;
- certificazioni sanitarie per altri utilizzi;
- certificati per indennità di accompagnamento/frequenza/invalidità civile;
- copie di valutazioni testali;
- certificazioni DSA;
- certificazioni amministrative per uso scolastico e lavorativo;
- approntamento documentazione medica in italiano relativa alle visite del consulente medico chirurgico-ortopedico;
- relazioni cliniche post iter diagnostico;
- documentazione per trasferimento c/o altra struttura;
- certificazioni per ottenimento agevolazioni regionali e per acquisto ausili informatici

Per alcune tipologie di certificazioni è richiesto rimborso spese i cui importi sono specificati nel tariffario esposto c/o l'accettazione.

CONTINUITA' ASSISTENZIALE

Il Centro si attiva per garantire alla propria utenza la continuità assistenziale nel caso di assenza prolungata dell'operatore di riferimento (es. maternità). Il passaggio ad altro operatore e/o la ricerca della figura professionale sostitutiva viene gestita secondo le procedure in uso. Per assenze sporadiche e brevi, viste le caratteristiche dell'utenza in età evolutiva, non viene attuata la prassi di cui sopra.

DIMISSIONI

Al termine del ciclo di trattamento il medico di riferimento, rivaluta il paziente e, in caso di dimissione, ne dà comunicazione alla famiglia consegnando copia della lettera di dimissioni (per conoscenza anche al medico curante).

In caso di dimissione per trasferimento in altro Centro viene rilasciata documentazione medica attestante il percorso riabilitativo effettuato dal paziente presso l'AIAS.

Via Alba 30 – 21052 Busto Arsizio (VA) – tel. 0331 639328 – fax 0331 322710
e-mail: segreteria@aias-busto.it – sito: www.aias-busto.it – C.F./P.IVA: 00647360122

SERVIZI MEDICI



NEUROPSICHIATRIA ETA' EVOLUTIVA

Il Neuropsichiatra Infantile si occupa dello sviluppo neuropsichico e dei suoi disturbi, neurologici e psichici, nell'età compresa tra 0 e 18 anni.

A seconda dei casi è prevista l'interazione con altri SERVIZI MEDICI (servizio specialistico di consulenza in medicina fisica e riabilitativa e servizio specialistico di consulenza chirurgico-ortopedico e riabilitativo) e/o di diverse figure professionali esperte in età evolutiva, come lo psicologo, la terapeuta delle neuropsicomotricità dell'età evolutiva, la logopedista, ecc.

Medici Neuropsichiatri Infantili	Dott.ssa Gemma Donati, Dott. Fabio Mairani, Dott.ssa Luana Paternoster
A chi è indirizzato	Minori con patologie neuropsichiatriche dell'età evolutiva sia per prime visite sia per monitoraggi dei pazienti in carico o post di- missioni
Attività	Prima visita, approfondimento diagnostico, impostazione e prescrizione trattamenti riabilitativi e terapeutici, supporto e indirizzo nei diversi ambiti riabilitativi. Impostazione e controllo, dove necessario, del corretto svolgimento dei trattamenti farmacologici.
Servizio di indirizzo e supporto alle famiglie	Come da programma riabilitativo individuale, o su richiesta.
Colloqui con la Famiglia	Come da programma riabilitativo individuale, o su richiesta
Colloqui con gli Insegnanti	Come da programma riabilitativo individuale, o su richiesta.
Sintesi con i Terapisti	

Il servizio eroga prestazioni sia in regime di accreditamento sia in regime libero-professionale.



PSICODIAGNOSTICA E VALUTAZIONI FUNZIONALI

Su indicazione del Medico di riferimento i pazienti possono accedere alla valutazione funzionale o all'iter psicodiagnostico che ha lo scopo di raccogliere il maggior numero di informazioni cliniche relative al paziente e pianificare un adeguato e mirato Progetto Riabilitativo Individuale.

Dopo una prima visita il Medico identifica il percorso diagnostico più appropriato (che può consistere in osservazioni, valutazioni testali, colloqui, ecc.), avvalendosi del supporto di eventuali altre figure professionali opportunamente abilitate alle attività richieste.

A conclusione di tale percorso l'équipe coinvolta rielabora i dati raccolti e identifica la corretta diagnosi comunicando alle famiglie l'esito della valutazione.

Per i pazienti in carico il Medico elabora periodicamente il Progetto Riabilitativo Individuale (PRI) e il programma riabilitativo individuale (pri) precisando la tipologia di valutazioni da somministrare e le tempistiche, così da monitorare oggettivamente l'andamento terapeutico.



MEDICINA FISICA E RIABILITAZIONE

Il servizio prevede:

- valutazioni funzionali periodiche e/o su richiesta di pazienti portatori delle patologie specificate nella tabella sottostante e per quelle trattate dal Servizio di Riabilitazione Neuromotoria e rieducazione funzionale adulti;
- stesura di progetti e programmi riabilitativi;
- collaborazione con il Servizio di Consulenza in Chirurgia Ortopedica e Riabilitativa per le indicazioni relative a forniture protesiche, chirurgia e somministrazione di tossina botulinica;
- visite su richiesta di pazienti esterni, sia in età evolutiva che adulti.

Medici specialisti in Medicina Fisica e Riabilitativa	Dott.ssa Elena Palmisano, Dott. Matteo Martignoni e Dott. Francesco Zaro
Ricevimento	Su appuntamento
Attività	Visite specialistiche fisiatriche, valutazioni funzionali, prescrizioni/collaudi di ausili/presidi ortopedici
Patologie trattate	Esiti di paralisi cerebrale infantile, patologie neurologiche periferiche e osteoscheletriche
Valutazioni testali	Esame obiettivo, Gross Motor Functional Measure, Barthel, VAS, ecc.
Servizi di supporto	Servizio specialistico di consulenza di Chirurgia-ortopedica e riabilitativa e Tecnico Ortopedico

Il Servizio eroga prestazioni sia in regime di accreditamento sia in regime libero professionale.



CHIRURGIA ORTOPEDICA E RIABILITATIVA

Consulenze di chirurgia ortopedica per valutazioni funzionali mirate a:

- indicazione di trattamento chirurgico;
- monitoraggio a distanza dei trattamenti post-chirurgici;
- valutazione per fornitura di ortesi funzionali personalizzate;
- prescrizione di tossina botulinica

Il Servizio viene erogato esclusivamente in regime libero professionale

Medico specialista in Chirurgia ortopedica e riabilitativa	Prof. Reinard Brunner
Patologie trattate	Esiti di paralisi cerebrale infantile, patologie neurologiche e ortopediche
Valutazioni testali	Esame muscolare-articolare, esame obiettivo
Servizi di supporto	Medico per chemiodenervazione, Medico specialista in medicina fisica e riabilitativa e Tecnico Ortopedico

Per la prenotazione di visita chirurgico ortopedica è indispensabile prenotare telefonicamente al n. 0331639328 negli orari di apertura o inviare mail a: segreteria@aias-busto.it.

SERVIZI RIABILITATIVI



NEUROMOTORIO

Il Servizio si occupa del recupero funzionale delle alterazioni di postura e movimento ed è attuato mediante:

- tecniche di terapia volte alla facilitazione dell'acquisizione delle tappe dello sviluppo psicomotorio;
- uso di ortesi e ausili personalizzati per prevenire e contenere le deformità secondarie.

Responsabile	Anna Gorletta
Operatori	Chiara Barbieri, Anna Gorletta, Dr.ssa Laura Marinoni, Dr.ssa Sara Roccella, Dott.ssa Chiara Savogin
Patologie trattate	Esiti di paralisi cerebrali infantili, malattie metaboliche e genetiche, mielo-meningocele, malattie muscolari primarie e neurogene, dismorfismi osteo-articolari, neuropatie periferiche, artrogriposi
Valutazioni testali	Scale di sviluppo motorio (Scale di sviluppo; Scale di misura della motilità e mobilità; Scale sul cammino; Scale sull'equilibrio e passaggi posturali; Scale arti superiori.
Sintesi con il Medico Referente	Su prescrizione del Medico Referente, come da programma riabilitativo individuale, oppure in caso di necessità o variazione del piano riabilitativo
Metodologie	Tecniche riabilitative previste dai protocolli interni standardizzati (protocollo per la valutazione ed il trattamento dei disturbi neuromotori)
Tecniche di terapia	Metodo Voyta, Bobath, Le Metayer, educazione-rieducazione funzionale ed ecologica in ambito motorio, sensoriale, percettivo e motivazionale
Attrezzature tecniche	Attrezzatura utile alla metodica applicata. Attrezzatura da palestra: cyclette, tapis roulant, moto-med, console nintendo wii-fit con Balance board, G-Eo
Colloqui con la famiglia	Su prescrizione del Medico Referente, come da programma riabilitativo individuale o su richiesta

Via Alba 30 – 21052 Busto Arsizio (VA) – tel. 0331 639328 – fax 0331 322710
e-mail: segreteria@aias-busto.it – sito: www.aias-busto.it – C.F./P.IVA: 00647360122



NEUROPSICOMOTRICITA' ETA' EVOLUTIVA

La terapia neuropsicomotoria si basa sul concetto che l'uomo è contemporaneamente "corpo e mente" e che, di conseguenza, il bambino cresce, si sviluppa e apprende attraverso il movimento ed il gioco.

Operatori	Dr.ssa Anna Carabelli - Dr.ssa Simona Perfetti - Manuela Coraca - Dr.ssa Michela Galimberti – Dr.ssa Alice Pagani, Dr.ssa Francesca Miragliotta – Dott.ssa Anita Pagani – Dott.ssa Laura Gerace – Dott.ssa Sara Ragazzo – Dott. Maurizio Pieri
Patologie trattate	La terapia neuropsicomotoria si occupa delle disarmonie evolutive della motricità, della comunicazione, dell'apprendimento e della relazione con l'obiettivo di favorire l'evoluzione delle potenzialità globali del bambino e l'adeguamento alle regole sociali migliorando la relazione e l'autonomia. A seconda della patologia può essere associata ad altri trattamenti quali fisioterapia, logopedia, terapia neuropsicologica, psicoterapia
Valutazioni testali	Scala di sviluppo psicomotorio Test di sviluppo motorio, cognitivo e percettivo (Griffith, SR4-5, Frostig, TPV)
Metodologie	Tecniche riabilitative previste dai protocolli interni standardizzati (protocollo per la valutazione ed il trattamento dei disturbi dell'apprendimento, protocollo per la valutazione ed il trattamento dei disturbi neuro-motori)
Sintesi con il Medico Referente	Su prescrizione del Medico Referente, come da programma riabilitativo individuale, oppure in caso di necessità o variazione del piano riabilitativo
Colloqui con la Famiglia	Su prescrizione del Medico Referente, come da programma riabilitativo individuale, o su richiesta
Colloqui con gli Insegnanti	Su prescrizione del Medico Referente, come da programma riabilitativo individuale, o su richiesta degli insegnanti
Modalità del trattamento	Sedute individuali: obiettivi, durata, frequenza e numero di trattamenti stabiliti dal Medico Referente nel programma riabilitativo individuale



LOGOPEDICO

Il servizio di logopedia si occupa della valutazione e del trattamento dei disturbi di deglutizione, voce, linguaggio, ipoacusie e apprendimento dell'età evolutiva, al fine di migliorare la comunicazione, le capacità simbolico-espressive, le competenze linguistiche, anche mediante l'utilizzo di ausili informatici.

Operatori	Dr.ssa Francesca Castiglioni, Dr.ssa Celeste Civetta, Dr.ssa Letizia Mason, Dr.ssa Marzia Meda, Dr.ssa Lucia Pecoraro, Dr.ssa Janaina Tessari, Dr.ssa Silvia Torelli, Dr.ssa Valeria D'Acci, Dr.ssa Alessandra Baffi, Dott.ssa Anna Mascheroni, Dott.ssa Camilla Parnisari, Dott.ssa Camilla Marena - Dott.ssa Giulia Salina - Dott.ssa Stefania Pagnoni
Patologie trattate	Disturbo evolutivo del linguaggio, difficoltà fono articolatorie, disordine fonologico, deglutizione atipica, disturbi specifici dell'apprendimento (dislessia, disortografia, discalculia), disturbo della comprensione del linguaggio, balbuzie, disfonie infantili, disturbi del linguaggio e dell'apprendimento associati ad altra patologia
Valutazioni testali	Screening di linguaggio (recettivo ed espressivo); Screening di lettura; Screening di scrittura; Screening di calcolo
Metodologie	Tecniche riabilitative previste dai protocolli interni standardizzati (protocollo per la valutazione ed il trattamento dei disturbi dell'apprendimento, protocollo per la valutazione ed il trattamento dei disturbi del linguaggio)
Sintesi con il Medico Referente	Su prescrizione del Medico Referente, come da programma riabilitativo individuale, oppure in caso di necessità o variazione del piano riabilitativo
Colloqui con la Famiglia	Su prescrizione del Medico Referente, come da programma riabilitativo individuale, o su richiesta
Colloqui con gli Insegnanti	Su prescrizione del Medico Referente, come da programma riabilitativo individuale, o su richiesta degli insegnanti
Modalità del trattamento	Sedute individuali: obiettivi, durata, frequenza e numero di trattamenti stabiliti dal Medico Referente nel programma riabilitativo individuale



PSICOTERAPICO

Il Servizio eroga la terapia psicoterapica tramite colloqui individuali o sedute di gioco. Ha l'obiettivo di sostenere l'evoluzione, la modulazione affettiva e l'elaborazione psicologica dell'esperienza interpersonale.

Operatori	Dott. Fabio Mairani, Dott.ssa Luana Paternoster, Dr.ssa Magali Grazzini, Dr.ssa Chiara Monzani, Dr.ssa Chiara Pigni, Dr.ssa Paola Rizzo, Dr.ssa Emanuela Valente
Patologie trattate Valutazioni testali	Psicopatologie e disturbi dello sviluppo: - disturbi dell'ansia e dell'attaccamento - disturbi dell'affettività - disturbi da deficit di attenzione-iperattività - disturbi del comportamento - disturbi delle condotte vegetative - disturbi dello spettro autistico - disturbi della personalità - disturbi psicologici associati ad altre condizioni patologiche o disabilità Test intellettivi test proiettivi scale sintomatologiche e comportamentali
Sintesi con il Medico Referente	Su prescrizione del Medico Referente, come da programma riabilitativo individuale, oppure in caso di necessità o variazione del piano riabilitativo
Colloqui con la Famiglia	Su prescrizione del Medico Referente, come da programma riabilitativo individuale, o su richiesta
Colloqui con gli Insegnanti	Su prescrizione del Medico Referente, come da programma riabilitativo individuale, o su richiesta
Modalità del trattamento	Sedute individuali: obiettivi, durata, frequenza e numero di trattamenti stabiliti dal Medico Referente nel programma riabilitativo individuale



NEUROPSICOLOGICO

La neuropsicologia è una branca delle neuroscienze che si caratterizza per il suo obiettivo di studiare i processi cognitivi e comportamentali, corredandoli con i meccanismi anatomico-funzionali che ne sottendono il funzionamento.

Nella sua applicazione clinica la neuropsicologia si occupa della diagnosi, gestione e riabilitazione dei pazienti con deficit cognitivi successivi a malattie o danni cerebrali di tipo vascolare o traumatico.

Essa prevede la valutazione dei pazienti mediante test standardizzati e validati, al fine di diagnosticarne e migliorarne le funzioni specifiche lese, come ad esempio linguaggio, attenzione, percezione, cognizione e comportamento.

In ambito evolutivo la neuropsicologica viene più spesso applicata nelle situazioni di disturbo evolutivo, ovvero in quelle situazioni cliniche in cui la carenza funzionale di una determinata abilità cognitiva non è conseguenza di un danno cerebrale o di una malattia, ma di particolari caratteristiche neurofisiologiche del bambino stesso.

Un esempio di tale situazione è costituito dal disturbo specifico dell'apprendimento in cui i meccanismi della letto-scrittura non vengono "persi", quanto piuttosto mai completamente acquisiti.

Operatori	Dott.ssa Antonella Bulso, Dott.ssa Emanuela Valente, Dr.ssa Giada Sutura, Dott.ssa Stefania Colombo, Dott.ssa Tania Volontè
Patologie trattate	Disturbi specifici dell'apprendimento Deficit cognitivi e neurologici
Valutazioni testali	Screening di lettura, scrittura e calcolo Valutazioni cognitive, Prove attitudinali,
Sintesi con il Medico Referente	Su prescrizione del Medico Referente, come da programma riabilitativo individuale, o in caso di necessità o variazione del piano riabilitativo
	Su prescrizione del Medico Referente, come da programma riabilitativo individuale, o su richiesta
Colloqui con la Famiglia	Su prescrizione del Medico Referente, come da programma riabilitativo individuale, o su richiesta
Colloqui con gli Insegnanti	
Modalità del trattamento	Sedute individuali con obiettivi, frequenza e numero di trattamenti stabiliti dal Medico Referente nel programma riabilitativo individuale

VALUTAZIONE E TRATTAMENTO DI MINORI SOGGETTI A PROVVEDIMENTI DELLE AUTORITA' GIUDIZIARIE

Dal 2009 la ATS di Varese ha inserito il nostro centro nell'elenco delle Strutture preposte all'accoglienza di minori soggetti a provvedimenti di tutela giudiziaria, per valutazioni diagnostiche di Neuropsichiatria Infantile e presa in carico per trattamenti riabilitativi di psicoterapia.

Sono stati definiti con l'ATS due specifici percorsi operativi a seconda della tipologia di supporto richiesto dalle Autorità Giudiziarie.

La richiesta di accesso deve essere formalizzata dagli Enti autorizzati dal Tribunale competente per il soggetto.

Il referente per il servizio è la Responsabile Organizzativa Dr.ssa Perfetti Simona.

SERVIZI DI SUPPORTO



PSICOLOGICO ALLE FAMIGLIE

La struttura offre un servizio di consulenza, in regime di libera professione, esclusivamente per le famiglie dei bambini in trattamento.

La consulenza, a richiesta dell'utenza, è attuata solo a seguito di parere positivo del Medico di riferimento.



INSERIMENTO SCOLASTICO

L'attività della nostra équipe, attuata per favorire la piena integrazione sociale e scolastica dei pazienti assistiti, prevede dei periodici e programmati incontri con gli insegnanti e/o educatori delle scuole frequentate dagli stessi.

Durante tali incontri, anche alla presenza dei genitori, si prevede, se necessario, la stesura del profilo dinamico funzionale e del progetto educativo individualizzato del bambino.

Il Medico Neuropsichiatra di riferimento dell'assistito, secondo le disposizioni di legge, redige la diagnosi clinica e funzionale per la richiesta dell'insegnante di sostegno e/o dell'educatore professionale.

Le scuole possono richiedere un appuntamento preferibilmente utilizzando il form sul nostro sito nella sezione "servizi on line", oppure inviare email all'indirizzo scuola@aias-busto.it.

Non vengono prese in considerazione richieste verbali o telefoniche.

A partire dall'anno scolastico 2008/2009 abbiamo iniziato una collaborazione, inizialmente con il patrocinio del Comune di Busto Arsizio, con alcune scuole per l'effettuazione di **SCREENING SUI DISTURBI DI APPRENDIMENTO**, rivolto ai bambini frequentanti l'ultimo anno della scuola materna.



TECNICI ORTOPEDICI

Il Centro offre ai propri utenti una consulenza ai tecnici ortopedici scelti dai pazienti, sia presso la sede sia mantenendo costanti contatti con le officine ortopediche al fine di fornire precise indicazioni tecniche e di garantire un servizio il più possibile completo e integrato con la riabilitazione.

La consolidata, qualificata e pluriennale esperienza del personale del Servizio di Riabilitazione Neuromotoria supporta il lavoro dei tecnici ortopedici durante le fasi di misura, calco, prova e verifica di ausili e ortesi quali: carrozzine, standing, deambulatori, unità posturali, tutori, ecc.. La necessità di prescrizioni ed il controllo post consegna (collaudo) sono sempre valutati in équipe con il Medico Specialista in Medicina Fisica e Riabilitativa.

I pazienti sono anche supportati negli adempimenti burocratici per l'ottenimento di ausili, presidi ortopedici, ecc.



SERVIZIO “VITAMINE PER LO STUDIO”

L'AIAS di Busto Arsizio, che da più di quarant'anni si occupa del benessere psico-fisico di bambini e ragazzi, organizza un percorso formativo rivolto a bambini e a ragazzi con disturbo specifico dell'apprendimento.

Gli obiettivi dell'attività sono:

-migliorare il potenziale di apprendimento

-aumentare l'autostima dei bambini e dei ragazzi e la motivazione allo studio

-rendere l'alunno autonomo nelle esigenze scolastiche

-creare un percorso didattico-specifico come previsto dalla Legge 170/2010 per Disturbi Specifici dell'Apprendimento

-creare una rete di collaborazione scuola e famiglia

-promuovere il benessere dell'alunno all'interno dell'ambiente scolastico

La gestione delle attività di questo Servizio è affidata alla Dott.ssa Antonella Bulso, psicologa esperta sui Disturbi Specifici dell'Apprendimento, che ha formazione specifica, oltre ad avere competenze ed esperienza nelle attività con bambini e ragazzi con DSA.

Il servizio viene erogato esclusivamente in regime di solvenza.



SERVIZIO DI RIABILITAZIONE NEUROMOTORIA E RECUPERO FUNZIONALE ADULTI

Il Servizio è stato progettato a seguito di una pressante richiesta di riabilitazione di patologie neurologiche in fase post-acuta e ortopediche di pazienti adulti (over 18 anni).

Il Servizio viene erogato in 2 ambulatori, dislocati in una zona dedicata, forniti anche di attrezzature per diverse terapie fisiche (TECAR - ultrasuoni - ionoforesi - elettrostimolatore - tens) e in una palestra attrezzata con tapis roulant, cyclette, motomed, ecc. Il trattamento riabilitativo è supportato, ove richiesto, anche da tecniche di massaggio.

L'attività è svolta sia in regime di accreditamento con SSR, sia in regime libero professionale. Per andare incontro alle richieste dell'utenza sono garantiti orari di terapia anche durante la pausa pranzo.

I fisioterapisti del Servizio hanno formazione specifica nella riabilitazione di adulti con patologie ortopediche post traumatiche e neurologiche in fase post acuta, e per l'utilizzo di attrezzature di terapia fisica. L'attività è costantemente monitorata dal Medico specializzato in terapia fisica e riabilitativa, che effettua anche prime visite e visite di controllo.

Il Medico provvede all'apertura della cartella fisiatrica ed elabora il Progetto ed il programma riabilitativo individuale, stabilendo anche le modalità di controllo dell'andamento terapeutico, attraverso le valutazioni funzionali più appropriate.

Possono accedere direttamente al servizio anche per pazienti provenienti da altre strutture, purché in possesso del progetto riabilitativo individuale e il programma riabilitativo individuale emessi dal Medico specialista in terapia fisica e riabilitativa (Fisiatra) di struttura pubblica e/o accreditata

Modalità di prenotazione	Di persona o telefonicamente nei giorni dal lunedì al venerdì dalle ore 12.45 alle ore 13.45 al n. 0331 639328. Per trattamenti riabilitativi di fisioterapia in regime di accreditamento e prescritti da medici Fisiatri di altra struttura è indispensabile essere in possesso del Programma/Progetto riabilitativo
Medici Fisiatri	Dott. Matteo Martignoni, Dott. Francesco Zaro Ricevono su appuntamento
Operatori	Dr.ssa Federica Colombo, Dr. Paolo Luciani, Dr.ssa Caterina Mandreoli
Patologie Ortopediche e Neurologiche	Cervico-brachialgie, lombalgie, esiti di traumi con trattamento chirurgico o incruento, ricostruzioni artroplastiche di articolazioni lese, patologie della colonna quali atteggiamenti scoliotici o cifotici Esiti di ictus cerebrale, patologie degenerative
Trattamenti erogati in regime di accreditamento	Training del passo, esercizi propriocettivi, tecniche di riabilitazione neuromotoria, tecniche di cinesi terapia analitica, tecniche di rinforzo muscolare, terapia fisica decontratturante, valutazione di ausili, ortesi, protesi, addestramento all'utilizzo degli stessi, massoterapia
Terapia strumentale	In regime di libera professione: tecar, elettrostimolazione, tens, ultrasuoni, ionoforesi (per i costi vedere tariffario)
Orari di apertura	dal Lunedì al Venerdì: 8.15 - 18.00

FORMAZIONE

In ottemperanza alla circolare Regione Lombardia n. 3 del 25.03.09, nell'ottica del miglioramento continuo del servizio erogato e allo scopo di fornire cure sempre più appropriate, efficaci e tempestive all'utenza, l'AIAS dedica particolare attenzione alla formazione del proprio personale, specialmente per quanto riguarda le nuove metodologie diagnostiche e riabilitative e l'approfondimento di tematiche relative alle patologie trattate.

Il Centro progetta e organizza eventi formativi con crediti ECM, aperti anche a partecipanti esterni.

TIROCINI

L'AIAS ha in vigore convenzioni con Istituti Universitari (facoltà di Fisioterapia e Psicologia) e Scuole di Specializzazione (psicoterapia) per i tirocini formativi degli studenti e didattico – orientativi per la conoscenza del mondo del lavoro.

Sussiste collaborazione con il Liceo delle Scienze Umane “Crespi” di Busto Arsizio per l'alternanza scuola-lavoro degli studenti del 3° e 4° anno.

PERSONALE

L'AIAS ha procedurizzato i criteri di selezione del personale dipendente e dei collaboratori libero-professionali.

In particolare viene sempre valutata la conoscenza della lingua italiana indispensabile per tutti i ruoli.

La selezione prevede la valutazione delle competenze professionali e della formazione della funzione ricercata.

L'inserimento di nuovo personale, sia dipendente sia con rapporto libero professionale, viene effettuata con adeguata formazione specifica per i diversi ruoli, oltre ad istruzione in merito alla tutela della privacy, sistema qualità aziendale, D.lgs. 81/08 (salute e sicurezza in ambiente di lavoro), D.lgs 231.

REPERIBILITA'

L'Associazione garantisce durante tutti gli orari di apertura del Centro, la presenza o almeno la reperibilità, di almeno uno dei medici della struttura.



SISTEMA QUALITA'

La nostra Associazione a partire dal 1999 ha implementato e sviluppato un Sistema di gestione Qualità per procedurizzare e rendere omogenee tutte le sue attività.

La scelta di tale percorso ci permette di verificare costantemente il livello qualitativo dei servizi resi all'utenza e di intervenire tempestivamente ed efficacemente per risolvere eventuali anomalie o prevenire possibili situazioni critiche e ridurre così i rischi potenziali di errori sia in fase diagnostica sia durante l'iter riabilitativo.

L'impegno assunto dal nostro Centro nei confronti dell'utenza è esplicitato nella "politica della qualità", documento in cui sono messi in evidenza i nostri principi ispiratori, la promozione del miglioramento continuo, la trasparenza gestionale, la valorizzazione/coinvolgimento di tutti gli operatori, l'analisi dei rischi e la valutazione di nuove opportunità.

L'adozione della norma ISO 9001 ci permette di agire secondo i requisiti di qualità previsti e di verificare costantemente il Sistema Qualità e tutte le procedure applicate, sempre nell'ottica della centralità dell'utente e delle prestazioni erogate.

Anche il nuovo sistema di accreditamento e le DGR emanate dalla Regione Lombardia hanno favorito il miglioramento della gestione dei pazienti.

Allo scopo di fornire prestazioni sempre più efficaci la Direzione Sanitaria ed il Comitato Scientifico hanno, da qualche anno, elaborato dei protocolli sanitari ritenendoli strumenti indispensabili per garantire ai pazienti percorsi diagnostico-riabilitativi mirati e idonei.

Viene garantita all'utenza la possibilità di esprimere eventuali reclami derivanti da disservizi o anomalie. Il modulo è disponibile in sala attesa.

Con il recepimento della norma UNI EN ISO 9001 è stata introdotta la valutazione dei rischi e delle possibili opportunità di miglioramento.

POLITICA PER LA QUALITA'

Da oltre 50 anni le finalità del lavoro riabilitativo della nostra Associazione sono orientate al raggiungimento di una migliore qualità di vita del disabile e della sua famiglia.

Per questo motivo poniamo l'individuo, con la sua patologia, ma soprattutto con le sue risorse e le sue potenzialità, al centro della nostra attività quotidiana.

Questa filosofia coinvolge sia l'aspetto organizzativo e strutturale della nostra realtà operativa, sia i contenuti professionali e scientifici dei servizi riabilitativi che vengono erogati dal Centro.

Da più di un decennio abbiamo quindi deciso di cogliere l'opportunità di adottare un Sistema Qualità, con lo scopo di ottimizzare e migliorare tutti i processi attraverso l'identificazione di livelli di responsabilità funzionale, al fine di aumentare l'efficacia e l'efficienza delle attività riabilitative erogate a favore degli utenti.

La nostra "politica per la qualità" si traduce quindi nell'applicazione dei seguenti principi: qualità, competenza ed efficienza.

L'Aias si impegna quindi a raggiungere primariamente i seguenti obiettivi:

- erogare i servizi applicando criteri di imparzialità e continuità;
- applicare il Regolamento Privacy del 27.04.2016 per quanto riguarda la riservatezza nel trattamento dei dati personali e sensibili;
- garantire l'efficacia e l'efficienza dei servizi anche attraverso il monitoraggio del livello di soddisfazione degli utenti, così da rispondere in modo più adeguato e tempestivo alle esigenze manifestate dagli stessi;
- applicare processi diagnostico-riabilitativi, attraverso l'utilizzo di protocolli sanitari, personalizzando gli interventi in funzione delle caratteristiche individuali degli utenti;
- aggiornare costantemente gli strumenti riabilitativi con le nuove opportunità offerte dalla scienza e dalla tecnologia per mantenere un elevato standard efficacia nel raggiungimento degli obiettivi terapeutici.
- attuare sistemi di gestione operativi che garantiscano flessibilità nell'erogazione dei servizi riabilitativi al fine di assicurare maggiori opportunità di assistenza agli utenti.
- assicurare un costante aggiornamento ai propri operatori in funzione del loro profilo professionale, tenuto conto anche del coinvolgimento di tutte le risorse nella definizione degli obiettivi, generali o specifici, e degli impegni necessari per il loro raggiungimento;
- creare liste di attesa che rispettino lo stretto criterio cronologico di prenotazione (fatti salvi eventuali interventi di carattere urgente, adeguatamente supportati da indicazioni mediche).

In particolare annualmente viene valutato il risultato degli obiettivi riabilitativi, attraverso una metodologia di valutazione oggettiva del grado di autonomia e di miglioramento raggiunto dal soggetto trattato, sia in età evolutiva che in età adulta.

Per tutto ciò, l'AIAS assicura processi uniformi di selezione e formazione di tutti gli operatori, dipendenti o consulenti.

Particolare attenzione viene prestata alla valutazione e alla crescita delle competenze professionali, attraverso l'applicazione di metodiche consolidate e sperimentali, al fine di creare anche condizioni di benessere e di soddisfazione per tutti i collaboratori.

RECLAMI

La nostra Associazione ha implementato una procedura per la gestione dei reclami rilevati dall'utenza. Il modulo per la documentazione del reclamo è disponibile presso la sala d'attesa del piano terra. La tempistica prevista per fornire una risposta all'utenza è di 15 giorni lavorativi.

INDICATORI

La nostra Associazione ha introdotto il monitoraggio continuo di indicatori al fine di verificare costantemente l'esito dei propri processi, sia clinici sia organizzativi.

Gli indicatori scelti esplorano l'area gestionale, l'area clinica e quella organizzativa e sono descritti nella documentazione del SistemaQualità.

La definizione degli indicatori clinici è stata stabilita dal Comitato Scientifico al fine di rendere omogenee le metodologie di valutazione e di favorire la condivisione delle procedure da parte degli operatori dei servizi riabilitativi.

Le valutazioni degli indicatori viene effettuata periodicamente, durante il Riesame della Direzione e l'analisi dei risultati raccolti è uno strumento per adottare appropriate misure correttive e/o di miglioramento.

Uno dei nostri valori principali, espresso anche nel Codice Etico, è quello di "fornire cure appropriate e sicure" a tutti gli utenti.



ASSOCIAZIONE

La Sezione, nata insieme al Centro di Riabilitazione nel 1966, svolge un ruolo sociale e di rappresentanza.

Sono organi della Sezione: l'Assemblea dei Soci, il Consiglio Direttivo, il Comitato Esecutivo ed il Collegio dei Revisori dei Conti. Il funzionamento di questi organi è disciplinato dallo Statuto.

E' in corso l'adeguamento alla normativa di riforma del Terzo Settore, che ha già visto, ad ottobre 2020, l'approvazione preliminare del nuovo statuto; per l'applicazione dello stesso andrà attesa la completa entrata in vigore della stessa normativa

Il primo Presidente è stato il fondatore dell'Associazione Comm. Annibale Tosi che ha ricoperto la carica fino ai primi anni '80.

Al suo successore Dr. Giuseppe Castiglioni si deve soprattutto l'ottenimento dell'attuale sede. Dal 1996 è Presidente Bruno Ceccuzzi a cui si devono importanti cambiamenti e sviluppi.

L'attività della Sezione è prettamente sociale e di rappresentanza.

La qualità di Socio si acquisisce compilando l'apposita domanda che viene poi sottoposta al Consiglio Direttivo per l'accettazione e versando la quota associativa annuale, il cui importo è stabilito dall'Assemblea Nazionale.

COLLABORAZIONI

L'AIAS ha attivato una serie di collaborazioni/interazioni con gli Enti territoriali (Scuole di ogni ordine e grado, Servizi Sociali, ecc.) allo scopo di fornire un servizio efficace e volto a favorire la completa integrazione dei disabili in ogni ambito della vita sociale.

L'AIAS, su richiesta della ATS Provincia di Varese, ha implementato un servizio di collaborazione con il Tribunale dei Minori per l'effettuazione di iter diagnostici ed eventuali trattamenti riabilitativi di minori segnalati dai servizi territoriali, in particolare della zona sud della Provincia stessa.

Dal 2009 è stata avviata una collaborazione con il Patronato INAS CISL al fine di fornire un supporto amministrativo alle famiglie per la gestione delle pratiche relative ai benefici a favore dei soggetti con disabilità. Per accedere al servizio è necessario prenotarsi telefonicamente o allo sportello.

L'operatrice del servizio è presente ogni giovedì mattina dalle 9.00 alle 12.30.

Sono in vigore anche una serie di collaborazioni con altre Associazioni territoriali (PAD, ANFFAS, LEDHA, Comitato Regionale AIAS, ecc.).

E' socio fondatore del Coordinamento Varesino per la disabilità costituitosi in data 13.04.2010 per dare un'unica voce alla difesa dei diritti delle persone con disabilità nel territorio della provincia.

CONTATTI

Centro di Riabilitazione AIAS Busto A. onlus "Annibale Tosi"

Indirizzo: Via Alba 30 - 21052 Busto Arsizio (VA)

Email: segreteria@aias-busto.it

Pec: segreteria@pec.aias-busto.it

Tel. segreteria: 0331-639328

Fax: 0331-322710

Via Alba 30 – 21052 Busto Arsizio (VA) – tel. 0331 639328 – fax 0331 322710
e-mail: segreteria@aias-busto.it – sito: www.aias-busto.it – C.F./P.IVA: 00647360122

COME RAGGIUNGERCI

L'AIAS di Busto Arsizio si trova in **Via Alba, 30**, nel plesso scolastico "Boschessa".

Ecco come poter raggiungerci.

PER CHI ARRIVA DALL'AUTOSTRADA

Da Milano: Autostrada A8 Milano Laghi - Uscita Castellanza

Seguire la Via Saronnese e di seguito Via per Busto Arsizio, imboccare Viale Borri e quindi seguire la piantina.

Da Varese: Autostrada A8 Milano Laghi - Uscita Busto Arsizio

Seguire le indicazioni per Busto Arsizio centro, poi Viale Diaz, Viale Cadorna, Viale Boccaccio (1° semaforo a sinistra).

PER CHI ARRIVA DA ALTRE LOCALITÀ

Chiedere indicazioni per Viale Boccaccio quindi seguire le indicazioni della piantina.

	<h1>RAPPORTO DI RECLAMO</h1>	
		Mod. 8.3/2 rev 1 del 30.03.16
		Pag. 1 di 1

Committente o Utente:	Compilato da:
------------------------------	----------------------

Descrizione:

Accordi presi con il Committente o Utente :

Firma del compilatore: _____ Data: _____

Iniziativa adottata, responsabilità e tempi di realizzazione:

Firma del Responsabile del Servizio che deve attuarla: _____ Data: _____

Verifica dell'esito del provvedimento:

Data: _____

NOTE del Responsabile Qualità	NOTE della Direzione Generale
--------------------------------------	--------------------------------------